

Créer des solutions pour une vie positive

Rapport de performance
extra-financière

2023




ARTELIA

international indépendant multidisciplinaire

Consulting
Études & schémas directeurs
Management de projet
Maîtrise d'œuvre
Gestion patrimoniale
Marchés globaux

Mobilité - Eau - Énergie - Bâtiment - Industrie



8 900
collaborateurs

983 M€
chiffre d'affaires
2023

100 %
du capital détenu par les
managers et collaborateurs



Une présence
dans plus de

40
pays

100 ans
d'expérience

En France
plus de

50
agences

WE SUPPORT



SCIENCE
BASED
TARGETS

- 4 Édito
- 6 Déploiement de la politique RSE
- 8 Nos engagements & objectifs à l'horizon 2025
- 10 Artelia et son écosystème

Nos engagements

- 18 Garantir une gouvernance responsable
- 34 Protéger notre environnement
- 46 Cultiver notre capital humain
- 60 S'engager pour un monde citoyen & solidaire

72 Indicateurs

Édito

BENOÎT CLOCHERET

Président exécutif



Maintenir le cap et accélérer

Dans leurs rapports respectifs sur les évolutions de l'année 2023, les grands analystes de l'état de la planète (Nations Unies, Groupe d'experts intergouvernemental sur l'évolution du climat, observatoire européen Copernicus...) parviennent aux mêmes conclusions et réitèrent leurs alertes. Au cours de cette année, les émissions mondiales de gaz à effet de serre ont battu un nouveau record et les effets du changement climatique deviennent plus intenses et rapides. La situation reste tout aussi préoccupante en matière de biodiversité, d'écosystèmes, de ressources en eau... La majorité des objectifs de développement durable (ODD) portés par les Nations Unies ne sont pas non plus sur la bonne voie au regard de l'agenda 2030, même si ces enjeux progressent dans les consciences et que de nombreux accords ont été signés. Dans un monde mis en tension par des conflits armés, l'inflation des prix, les inégalités socio-économiques et différents antagonismes géopolitiques, les stratégies de développement durable peinent à se matérialiser à la hauteur des besoins. Face à cet état des lieux difficile, presque décourageant, quelle attitude adopter ? Une seule voie, maintenir le cap et accélérer.

Plus que jamais, Artelia a l'ambition d'être une entreprise utile aux hommes et au monde. Il faut résolument maintenir notre engagement en faveur de la construction d'un monde durable et accélérer nos efforts de RSE engagés depuis plus d'une décennie. Au cours de l'année 2023, nous avons continué, à notre échelle et avec ténacité, d'avancer en ce sens.

Artelia a adhéré à l'initiative Sciences Based Target (SBTi), l'une des démarches de réduction des émissions de gaz à effet de serre des entreprises les plus exigeantes au monde. Cette organisation internationalement reconnue a validé notre trajectoire de réduction de gaz à effet de serre à l'horizon 2030 comme conforme aux objectifs de l'accord de Paris. Nous tenons à être exemplaires, en contribuant concrètement à l'objectif fondamental d'atténuation du changement climatique.

Pour les mêmes raisons, nous avons consolidé notre action en matière d'écoconception et d'écosuivi des projets, afin de proposer à nos clients des solutions leur permettant de diminuer l'empreinte environnementale de leurs aménagements et de progresser dans leurs propres objectifs RSE. La démarche «TRACE by Artelia» structure, encapsule et oriente les projecteurs sur les méthodologies, solutions techniques et bonnes pratiques que nous mettons en œuvre sur ces sujets depuis longtemps.

La prise en compte renforcée des critères environnementaux et sociaux a également été l'un des axes forts de l'amélioration de nos dispositifs d'éthique et de gestion des risques. La mise à jour de notre programme de conformité et d'intégrité, le développement d'«Artelia Integrity Line», une plateforme dédiée au recueil des alertes, et le renforcement de notre niveau d'exigence en matière d'achat comptent parmi les avancées réalisées.

Afin de proposer à nos collaborateurs les meilleures conditions de travail et d'évolution, nous avons continué de promouvoir notre démarche de diversité et d'inclusion, Each & All, et notre dispositif de développement des carrières, « Artelia Academy ». Ils se sont enrichis d'une cartographie des compétences,



destinée à mieux présenter les opportunités d'évolution et de mobilité. L'enquête de satisfaction 2023 réalisée à l'échelle du Groupe a révélé que 80 % des collaborateurs et collaboratrices recommandent Artelia, un résultat explicite et une incitation à encore progresser.

La volonté d'accentuer notre apport positif à la société s'est par ailleurs concrétisée par une amplification de nos échanges avec le monde scientifique académique. En 2023, le Groupe a ainsi accueilli plusieurs nouveaux thésards et contribué à la création de chaires partenariales, confirmant la focalisation de ses activités de Recherche & Innovation sur le développement durable.

Dans le même temps, la Fondation Artelia a nettement amplifié ses actions. Pour sa 16e année d'existence, elle a soutenu 46 associations dans 32 pays et déployé un appel à projets dédié à la transition énergétique et à la lutte contre la précarité dans ce domaine.

Nous restons pleinement mobilisés, enthousiastes et confiants, bien conscients qu'il reste énormément à faire et de nombreux obstacles à surmonter. Façonner un monde durable constitue le cœur de notre raison d'être, l'élan collectif profond qui nous rassemble tous et toutes au sein d'Artelia.



Avancées

DÉPLOIEMENT DE LA POLITIQUE RSE

Une nouvelle étape a été franchie en matière de responsabilité sociétale des entreprises (RSE). Notre politique a été renforcée par la mise en œuvre d'objectifs chiffrés plus ambitieux et de nouvelles instances de gouvernance dédiées. Nous nous sommes engagés dans l'initiative Science Based Targets (SBTi), adoptant ainsi une démarche exigeante de réduction de nos émissions de gaz à effet de serre (GES) à l'horizon 2030. Notre trajectoire a été officiellement validée par SBTi début 2024. En parallèle, nous avons structuré nos actions en matière d'écoconception pour proposer à nos clients un panel de solutions dans tous les secteurs d'activité. Ces différents efforts ont été récompensés par le classement Platinum, le plus haut niveau de distinction décerné par l'organisme d'évaluation RSE EcoVadis.

SBTi



ARTELIA EN LIGNE AVEC L'ACCORD DE PARIS SUR LE CLIMAT

L'initiative Science Based Targets est une organisation qui encourage les entreprises à définir des objectifs de réduction de leurs émissions de GES compatibles avec une limitation du réchauffement climatique à 1,5°C, conformément aux recommandations du GIEC et à l'accord de Paris sur le climat.

Souhaitant s'aligner sur cet objectif, Artelia s'est résolument engagé dans

l'initiative SBT et a mené un travail de fond pour se conformer aux critères rigoureux utilisés par cette organisation. Le 7 février 2024, SBTi a approuvé nos trajectoires qui prévoient, de 2019 à 2030, la réduction de nos émissions absolues de 46,2 % sur les scopes 1 et 2 et de 27,5 % sur le scope 3. Un comité de pilotage dédié a été créé pour assurer la mise en œuvre et le suivi du plan d'actions.



NOTRE PERFORMANCE RSE CLASSÉE ECOVADIS PLATINUM

EcoVadis est un organisme de notation qui évalue la performance RSE de plus de 130 000 entreprises dans 180 pays, en fonction de quatre thématiques : environnement, social & droits humains, éthique, achats responsables. En 2023,

EcoVadis a attribué à Artelia le score global de 83/100, ce qui place notre Groupe parmi les entreprises les plus vertueuses (top 1 %) et pionnières en matière d'engagements environnementaux, sociaux et de gouvernance (ESG).

WE SUPPORT



CONTRIBUER ACTIVEMENT AUX 17 OBJECTIFS DE DÉVELOPPEMENT DURABLE DES NATIONS UNIES

Initiative majeure, le Pacte mondial des Nations Unies est la plus importante initiative internationale d'engagement volontaire en matière de développement durable. Elle incite les entreprises de toutes tailles à respecter dix principes universels (droits de l'homme, droit du travail, environnement, lutte contre la

corruption) et à mettre en œuvre 17 ODD (objectifs de développement durable). Depuis 2018, Artelia est membre actif et communique chaque année à destination de ses parties prenantes sur les progrès effectués dans le cadre de ses engagements envers le Pacte mondial.



ARTELIA TRACE LA VOIE EN MATIÈRE D'ÉCOCONCEPTION

Pour faire face à l'urgence climatique, au déclin de la biodiversité et à la crise des ressources, il est aujourd'hui indispensable d'intégrer la durabilité environnementale, sociale et économique dans la conception des aménagements. Cette démarche, dite d'écoconception, prend une place croissante dans nos métiers. À travers son dispositif TRACE, Artelia mobilise donc les expertises du Groupe, en structurant son offre et en renforçant la formation de ses équipes, afin qu'elles soient en mesure d'aider

tous les maîtres d'ouvrage à faire les meilleurs choix pour leurs projets.

L'écoconception permet non seulement d'anticiper et d'intégrer les évolutions environnementales, réglementaires et assurancielles, mais aussi d'améliorer les aménagements, en optimisant leurs fonctionnalités et en diminuant leurs coûts globaux. Elle joue également un rôle important dans l'adhésion des différentes parties prenantes à ces projets.



Avancées

NOS ENGAGEMENTS & OBJECTIFS À L'HORIZON 2025

Artelia a structuré sa politique RSE en 4 piliers principaux et s'est fixé 20 objectifs ambitieux, relevant de critères ESG (environnement, social, gouvernance), à atteindre au plus tard en 2025.

Les évolutions du Groupe au regard de ces objectifs sont évaluées chaque année et les résultats publiés dans le rapport de performance extra-financière.

Garantir une gouvernance responsable

NOS ENGAGEMENTS	NOS OBJECTIFS	INDICATEURS 2023
<ul style="list-style-type: none"> S'affirmer comme un groupe d'ingénierie pionnier en matière de RSE Rester une référence en termes d'éthique Motiver les collaborateurs en partageant la performance financière créée Préserver notre indépendance en associant largement les salariés du Groupe à l'actionariat 	<ul style="list-style-type: none"> Réaliser une évaluation détaillée des risques et opportunités ESG sur 100 % de nos offres significatives, basée sur la taxonomie européenne et les ODD Former chaque année 100 % de nos collaborateurs et freelances aux risques éthiques Intégrer des clauses ESG dans 100 % de nos contrats d'achats et effectuer chaque année des audits ciblés Partager au moins 1/3 du résultat généré par l'activité opérationnelle Promouvoir l'actionariat salarié auprès d'au moins 50% des collaborateurs Inciter l'actionariat salarié auprès des jeunes avec un premier objectif d'au moins 50 % d'actionnaires de moins de 45 ans 	<ul style="list-style-type: none"> 7 Business Units sur 9 95,9% 70% 35,2% 45% 44%



Protéger notre environnement

NOS ENGAGEMENTS	NOS OBJECTIFS	INDICATEURS 2023
<ul style="list-style-type: none"> Aligner l'empreinte carbone du Groupe Artelia sur les objectifs de l'accord de Paris, à travers notre engagement dans l'initiative Science Based Targets (SBTI) Maintenir notre active contribution aux réflexions sur les émissions carbone évitées sur les projets de nos clients Inciter nos clients à s'engager dans une démarche d'écoconception des projets et d'écosuivi des chantiers, intégrant les aspects liés à la biodiversité 	<ul style="list-style-type: none"> Réduire l'empreinte carbone de nos émissions directes (consommations énergétiques de nos bureaux et flottes de véhicules) pour respecter la trajectoire « 1,5°C » (scopes 1 et 2, en valeur absolue et en intensité par collaborateur) Réduire l'empreinte carbone de nos émissions indirectes (essentiellement nos déplacements) pour respecter la trajectoire « well below 2°C » (scope 3, en valeur absolue) Développer l'expertise interne, notamment en formant 100% de nos responsables de projets aux méthodes et outils internes dédiés à l'écoconception et l'écosuivi des chantiers Promouvoir une démarche d'écoconception et d'écosuivi des chantiers sur 100 % de nos projets significatifs 	<ul style="list-style-type: none"> +20,4% par rapport à 2019 -11,3% par rapport à 2019 13,4% 100%



Cultiver notre capital humain

NOS ENGAGEMENTS	NOS OBJECTIFS	INDICATEURS 2023
<ul style="list-style-type: none"> Adopter la culture sécurité « goal zero accident » Favoriser l'engagement et le bien-être de nos collaborateurs Promouvoir la prise de responsabilité des femmes au sein de l'entreprise Accélérer l'inclusion Stimuler les trajectoires professionnelles 	<ul style="list-style-type: none"> Obtenir un taux de fréquence des accidents du travail inférieur à 3,25 et viser Zéro accident grave Viser 8/10 sur la moyenne des indicateurs « Engagement » et « Bien-être » de l'enquête annuelle des collaborateurs Atteindre 25 % de femmes managers et dans les instances dirigeantes Sensibiliser chaque année 100 % de nos collaborateurs à la politique Diversité et Inclusion « Each&All » Permettre chaque année à 100 % de nos collaborateurs de se former en présentiel ou digital Co-construire de nouvelles opportunités professionnelles pour chaque collaborateur a minima tous les 3 à 5 ans 	<ul style="list-style-type: none"> 1,2 7,5/10 27% 95,9% 83% pas d'indicateur chiffré pour cet objectif



S'engager pour un monde citoyen & solidaire

NOS ENGAGEMENTS	NOS OBJECTIFS	INDICATEURS 2023
<ul style="list-style-type: none"> Contribuer à l'attractivité des métiers scientifiques Encourager les femmes à rejoindre les métiers de l'ingénierie S'engager en faveur de l'intérêt général à travers la Fondation Artelia 	<ul style="list-style-type: none"> Accompagner 15 programmes de recherche à travers des chaires ou actions doctorales pour améliorer l'impact sociétal d'Artelia Participer à 5 programmes d'actions visant à promouvoir les métiers de l'ingénierie auprès des femmes Atteindre 500 jours annuels de missions réalisées au profit de projets associatifs Viser un investissement annuel de la Fondation équivalent au minimum à 3% du résultat d'exploitation du Groupe 	<ul style="list-style-type: none"> 13 2 400 1,22%



12 - Histoire et culture

14 - Modèle d'affaires

16 - Activités



ARTELIA ET SON ÉCOSYSTÈME

Groupe d'ingénierie et de conseil, indépendant et multidisciplinaire, Artelia participe chaque année à la réalisation de milliers de projets d'aménagement dans le monde. Cette activité l'amène à collaborer avec un large panel d'acteurs publics et privés, et à contribuer à la réalisation de projets et d'infrastructures qui influent sur la vie d'un grand nombre de femmes et d'hommes. Ayant fait le choix d'œuvrer en faveur de la transition écologique, Artelia s'emploie à promouvoir et à mettre en œuvre des solutions durables auprès de ces acteurs et dans le cadre de ces projets, tout en s'appliquant à lui-même une politique RSE ambitieuse.

HISTOIRE ET CULTURE

Artelia plonge ses racines dans l'histoire de l'ingénierie française et européenne. Un héritage que le Groupe a fait prospérer et évoluer pour répondre aux grands enjeux de notre temps.

100 ANS D'EXPÉRIENCE

Créé en 2010, le Groupe Artelia est le fruit du rapprochement de plusieurs sociétés d'ingénierie et de conseil dont l'origine remonte à près d'un siècle pour les plus anciennes. Dès les années 1920-1930, des études ont ainsi été initiées sur des sujets aujourd'hui essentiels au développement durable : installations hydroélectriques, aménagements hydroagricoles, alimentation en eau potable, ouvrages de protection contre l'érosion, les inondations et les submersions marines. Au fil des décennies, beaucoup d'autres expertises ont été acquises, dans la même veine, en énergies renouvelables, assainissement et dépollution, aménagements urbains innovants, mobilité collective, études environnementales, bâtiments durables, performance et sécurité industrielles.

UN GROUPE INTERNATIONAL, INDÉPENDANT ET MULTIDISCIPLINAIRE

Artelia est actuellement une SAS (société par actions simplifiée) domiciliée en France (16 rue Simone Veil, 93400 Saint-Ouen-sur-Seine) qui possède des implantations dans plus de 40 pays (voir annexe financière pour le détail des participations).

Artelia s'est affirmé dans cinq domaines majeurs de l'aménagement et de la construction (mobilité, eau, énergie, bâtiment, industrie). Ses prestations de conseil, d'étude, de management de projet, de maîtrise d'œuvre et de gestion patrimoniale couvrent l'ensemble du cycle de vie des actifs (conception, construction, exploitation). Le Groupe prend également en charge des marchés globaux et des opérations clés en main.

Artelia a choisi un modèle capitalistique axé sur un actionariat salarié exclusif. Au 31 décembre 2023, son capital social global de 99,3 M€ est ainsi détenu à 84 % par les managers du Groupe, et à 16 % par l'ensemble des salariés via un FCPE (fonds commun de placement d'entreprise). Le total des actifs au bilan s'élève à 203,3 M€.

Après l'acquisition et l'intégration de l'ingénierie danoise MOE fin 2019, Artelia a renforcé son empreinte mondiale en acquérant la société québécoise FNX-INNOV en juillet 2023.

En prenant en compte cette acquisition, Artelia a réalisé 983 M€ de chiffre d'affaires en 2023, dont 82 % en Europe et 18 % dans le reste du monde. En Europe, le chiffre d'affaires est essentiellement réalisé en France (51 % du CA global), au Danemark et en Norvège (17 %) et en Italie (12 %). Dans le reste du monde, il est réalisé principalement au Canada (9 %), en Afrique (5 %), et en Asie (4 %).



CRÉER DES SOLUTIONS POUR UNE VIE POSITIVE

La raison d'être d'Artelia, « Créer des solutions pour une vie positive », exprime la volonté du Groupe d'être une entreprise utile au monde et aux hommes, c'est-à-dire qui propose des solutions associant étroitement économie, environnement et société.

Cette raison d'être est renforcée par cinq valeurs cardinales qui témoignent de l'histoire, reflètent la personnalité et éclairent l'avenir d'Artelia : Exigence, Simplicité, Partage, Indépendance, Passion. Ces cinq valeurs guident les comportements individuels au travail, favorisent la relation authentique, incitent à la performance collective, donnent sens à la contribution d'Artelia à la société et au monde.

Artelia et son écosystème

MODÈLE D'AFFAIRES

Créer des solutions pour une vie positive

ATOUS

100 ANS D'EXPERTISE MULTIDISCIPLINAIRE, INTERNATIONALE ET NOVATRICE

- 8 900 collaborateurs et collaboratrices hautement qualifiés répartis dans 40 pays, dont plus de 70 % d'ingénieurs, urbanistes, architectes, écologues...
- 25 M€/an dédiés à la recherche et à l'innovation pour proposer les meilleures solutions.

UN CAPITAL CONTRÔLÉ PAR LES COLLABORATEURS ET COLLABORATRICES, GAGE D'INDÉPENDANCE ET DE PERFORMANCE

- 100 % du capital détenu par les managers et salariés.
- 3 367 managers et salariés actionnaires du Groupe, soit 45 % des collaborateurs et collaboratrices, dont 44 % ont moins de 45 ans.

UNE CULTURE VIVANTE ET CONSENSUELLE DE LA TRANSITION ÉCOLOGIQUE

- De nombreux spécialistes en environnement accompagnent les clients dans leur transition.
- L'engagement du Groupe de réduire ses émissions de gaz à effet de serre (scope 1, 2, 3) à travers l'initiative Science Based Targets (SBTi).

DES RELATIONS CONSTRUITES SUR L'ÉCOUTE, LE DIALOGUE ET LA CONFIANCE

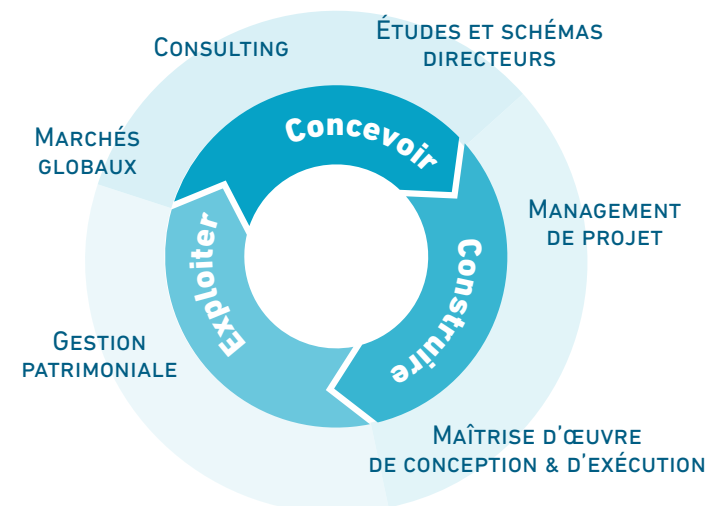
- Un fort ancrage territorial aux côtés d'acteurs clés, publics et privés, de l'aménagement et de l'économie dans plus de 40 pays.
- Une grande qualité de dialogue au sein du Groupe avec les collaborateurs, collaboratrices et partenaires sociaux.
- La Fondation Artelia a soutenu en 18 ans plus de 300 projets en partenariat avec près de 100 associations.

ACTIVITÉ

RÉPONDRE À 7 ENJEUX STRATÉGIQUES POUR LA PLANÈTE ET L'HUMANITÉ

Résilience climatique & biodiversité
Transition énergétique
Économie des ressources
Industrie avancée
Renouveau du bâti
Mieux vivre en ville
Mobilité durable & multimodale

EN INTERVENANT SUR L'ENSEMBLE DU CYCLE DE VIE DES AMÉNAGEMENTS



DANS 5 DOMAINES CLÉS DE L'ÉCONOMIE

Mobilité - Eau - Énergie - Bâtiment - Industrie

VALEUR CRÉÉE

CLIENTS

- Près de 28 000 projets opérationnels à l'échelle du Groupe.
- 180 projets de recherche et d'innovation menés.
- Intégration de l'ingénierie québécoise FNX-INNOV qui ancre le Groupe sur le continent nord-américain.
- 97% des clients recommandent Artelia.

SOCIÉTÉ

- Plus de 1500 recrutements effectués dans le Groupe dont 34,8 % de femmes.*
- La Fondation Artelia a soutenu 46 associations.
- Création de 2 chaires en partenariat avec des instituts de recherche académique, sur la ville durable et sur l'analyse de la fatigue des ouvrages hydrauliques.

PLANÈTE

- Stratégie de réduction des émissions de gaz à effet de serre.
- Promotion systématique d'actions de performance environnementale dans les missions de conception.
- Formation dédiée à l'écoconception et la gestion environnementale des chantiers, suivie par 13,4 % des responsables de projet au 31/12/2023.
- Fin 2023, 7 Business Units sur 9 ont soumis 100% de leurs offres significatives à une évaluation détaillée des risques et opportunités ESG, basée sur la taxonomie européenne et les ODD.
- Près de 1,5 Mm² de bâtiments certifiés en phase conception ou exploitation pour leur qualité environnementale en 2023 (France).

COLLABORATEURS, COLLABORATRICES & ACTIONNAIRES

- 35,2 % du résultat** du Groupe partagé avec les collaborateurs et collaboratrices.
- Mise en place d'une plateforme e-learning ouverte à 83 % des collaborateurs*.
- 80 % des collaborateurs recommandent Artelia.

* Hors Danemark

** Résultat d'exploitation consolidé avant amortissements, et rémunérations variables à caractère individuel / collectif

Pour en savoir plus, nous vous invitons à découvrir l'essentiel 2023



Artelia et son écosystème

ACTIVITÉS

Le Groupe Artelia a travaillé en 2023 à la réalisation de près de 28 000 projets d'aménagement dans le monde en orientant ses interventions dans le sens des 7 enjeux stratégiques auxquels il entend contribuer.



RÉSILIENCE CLIMATIQUE & BIODIVERSITÉ

FRANCE

Adapter Lacanau au recul du trait de côte

Pour s'adapter à l'érosion littorale, la Ville de Lacanau s'est associée à plusieurs acteurs territoriaux dans le cadre d'un Projet partenarial d'aménagement du littoral (PPA). Artelia les accompagne dans cette réflexion en dressant un diagnostic technique multithématique, en élaborant des orientations stratégiques, en construisant des scénarios d'évolution à l'horizon 2100 et en proposant des montages opérationnels innovants.



TRANSITION ÉNERGÉTIQUE

RWANDA - TANZANIE

Mise en service de l'aménagement hydroélectrique de Rusumo Falls

Situé aux confins de la Tanzanie, du Rwanda et du Burundi, ce nouvel aménagement d'une puissance de 80 MW vient renforcer la capacité d'approvisionnement en électricité bas carbone de cette région d'Afrique de l'Est. Durant une dizaine d'années, Artelia a contribué aux phases d'étude et assuré la supervision du projet qui a nécessité de relever plusieurs défis techniques, notamment pour s'adapter à la faible emprise foncière disponible.



ÉCONOMIE DES RESSOURCES

DANEMARK

Tracer la voie vers la construction biosourcée

Dans le cadre d'une initiative interdisciplinaire, Artelia aide l'association philanthropique Realdania à étudier comment les biomatériaux peuvent jouer un rôle plus important dans la construction danoise et contribuer ainsi à réduire son empreinte carbone. L'étape initiale consiste à recenser les besoins et les utilisations potentielles, pour aboutir à l'élaboration d'un catalogue de produits basé sur des analyses du cycle de vie (ACV) et d'autres critères de performance tels que l'humidité, la sécurité incendie, les qualités structurelles et l'acoustique.

INDUSTRIE AVANCÉE

FRANCE

Ligne d'assemblage de batteries pour ARTS Energy

Artelia a achevé la réalisation clés en main d'une ligne d'assemblage pour ARTS Energy, société spécialisée dans la conception et la fabrication de batteries haute performance pour les industriels. Capable de produire jusqu'à 100 000 batteries par an, cette ligne d'assemblage optimisée comprend un robot qui effectue les soudures électriques, les brasures à l'étain et le contrôle de ces opérations via un profilomètre 3D.

RENOUVEAU DU BÂTI

BÉNIN, ITALIE, ROYAUME-UNI

De multiples projets dans le secteur de la santé

Au Bénin, afin d'améliorer les capacités d'accueil et la qualité des soins, Artelia a participé à la définition du programme médical national et s'est engagé dans la réhabilitation et la création de près d'une douzaine d'hôpitaux de différentes tailles. Le Groupe assure également la maîtrise d'œuvre des deux centres hospitaliers universitaires de Togbin.

En Italie, nos équipes participent à la création du nouvel hôpital de Crémone, un établissement hors norme, tant par son intégration environnementale que par son ouverture sur la ville et sa gestion de l'accueil des patients et des familles.

Au Royaume-Uni, Artelia est partie prenante de l'équipe de stratégie immobilière du Whittington Health NHS Trust et l'aide à redéfinir ses services de maternité du centre-nord de Londres. Nous assistons cet établissement dans la direction des multiples équipes cliniques, des concepteurs et des entrepreneurs tout au long du processus de conversion des bâtiments victoriens en de nouvelles installations à la pointe des soins de maternité du 21^e siècle.

MIEUX VIVRE EN VILLE

CANADA

Réaménagement de la Zone de Rencontre Simon-Valois

Le réaménagement de la Zone de Rencontre Simon-Valois à Montréal a permis une réappropriation de l'espace public par les citoyens et commerces du quartier. Refonte de la géométrie routière, reconstruction d'infrastructures souterraines, ajout de fosses d'arbres et intégration d'une scène pour événements publics, ce projet démontre qu'il est possible de métamorphoser des artères en des lieux privilégiés de rencontres et de vie de quartier accessibles à tous, en favorisant les espaces publics, le transport actif et un environnement plus vert et plus inclusif.

MOBILITÉ DURABLE & MULTIMODALE

FRANCE

Une intense activité dans le domaine des métros

Grand Paris, Lille, Rennes, Toulouse, Artelia est engagé dans la plupart des projets français d'extension de métros. Nos équipes achèvent leur mission sur la ligne 11 du Grand Paris Express, ses six nouvelles stations devraient accueillir les voyageurs au printemps 2024. En parallèle, elles poursuivent les études de la ligne 15 Ouest-Sud et supervisent une première tranche de travaux sur la ligne 18. À Toulouse, les travaux sont également lancés alors qu'à Rennes, la conception de l'extension de la station terminus JF Kennedy, en vue d'augmenter la capacité de la ligne A, est finalisée. Le banc d'essais dynamiques du métro de Lille, destiné à tester et reproduire la marche d'une rame de type VAL à poste fixe, devrait quant à lui être pleinement opérationnel en 2024.

20 - Organisation et gouvernance du Groupe

22 - Gouvernance de la RSE

24 - Parties prenantes : implications, enjeux et préoccupations

28 - Gestion des risques extra-financiers

30 - L'éthique, facteur clé de performance et de pérennité

32 - Actionnariat et partage de la valeur



GARANTIR UNE GOUVERNANCE RESPONSABLE

Dès sa création, Artelia s'est doté d'instances de gouvernance et de procédures rigoureuses dédiées au pilotage de sujets fondamentaux comme l'éthique, la gestion des risques, les relations aux parties prenantes, le partage de la valeur... Cette organisation et les outils qui lui sont associés sont régulièrement améliorés et complétés afin de les adapter à l'évolution des besoins et des engagements du Groupe.

En 2023, Artelia a ainsi fait évoluer ses référentiels en matière d'éthique, mettant à jour son programme de conformité et d'intégrité, et développant « Artelia Integrity Line », une plateforme dédiée au recueil des alertes. En matière de gestion des risques, le Groupe a plus particulièrement fait porter ses efforts sur la prise en compte des critères ESG, tant au niveau des achats que des projets d'aménagement qui constituent le cœur de l'activité du Groupe.

L'opération de transmission patrimoniale initiée par les anciens présidents en 2010 s'est achevée avec succès, confortant la robustesse et la vitalité du modèle actionnarial salarié d'Artelia. Le nombre de collaborateurs actionnaires s'est accru de 9% en un an à l'échelle du Groupe. Dans un contexte encore inflationniste, Artelia a également poursuivi le déploiement de ses dispositifs de partage de la valeur afin de soutenir ses collaborateurs.

Garantir une gouvernance responsable

ORGANISATION ET GOUVERNANCE DU GROUPE

GOUVERNANCE

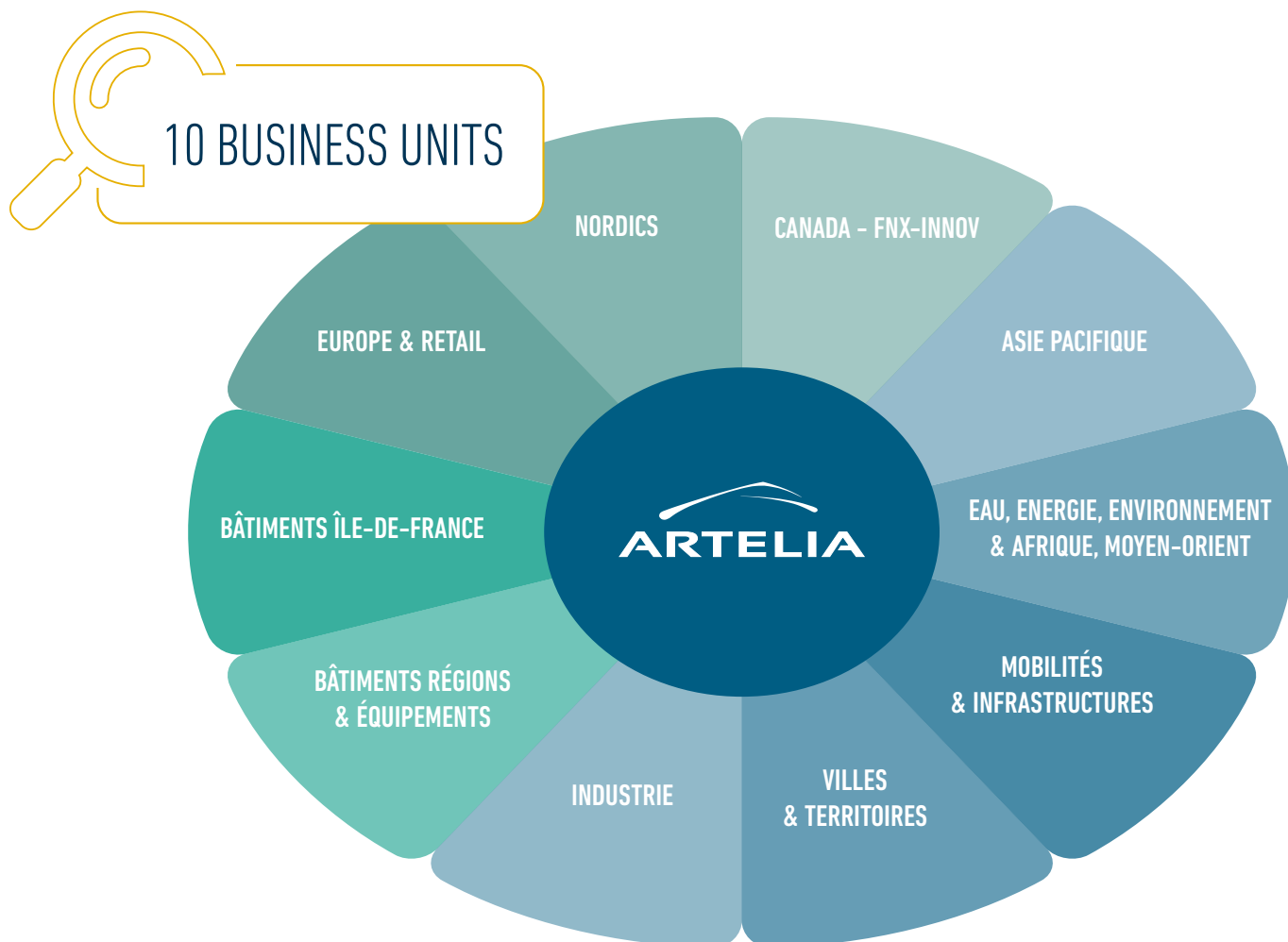
Présidé par Claude Imauven, ancien directeur général exécutif de Saint-Gobain et président du conseil d'administration d'Orano, le conseil d'administration est composé de 11 membres dont 4 personnalités extérieures. Il définit la stratégie du Groupe Artelia et s'appuie sur les travaux des 3 comités du conseil d'administration : le comité RSE, le comité des risques, audit et comptes, le comité des nominations, rémunérations et gouvernance.

Le comité d'éthique est composé de 10 membres. Il est présidé par Alain Bentéjac, administrateur et co-fondateur d'Artelia.

Artelia s'est doté d'une organisation agile, adaptée aux spécificités de ses différents marchés, qui intègre plusieurs personnalités extérieures pour bénéficier de regards complémentaires.

ORGANISATION OPÉRATIONNELLE

Afin de pleinement répondre aux besoins de ses clients, Artelia est structuré en dix Business Units dont la cohérence repose sur une double logique de domaine d'activité et d'aire géographique d'intervention.



COMITÉ DE DIRECTION



Benoît CLOCHERET
Président
exécutif



Frédéric ABBADIE
Directeur
Finance & Achats



Béatrice ARBELOT
Directrice exécutive
Villes & Territoires



Benoît BAUDRY
Directeur exécutif
Mobilités
& Infrastructures



Bertrand BERDOULAT
Directeur exécutif
Bâtiments
Île-de-France



Matthieu BONNET
Directeur exécutif
Asie-Pacifique



Hervé DARNAND
Directeur exécutif
Industrie



Marc GIROUSSENS
Directeur général adjoint
Stratégie & Développement



Richard HÉLIE
Directeur exécutif
FNX-INNOV - Canada



Didier LANFRANCHI
Directeur général adjoint
Stratégie & Développement



Thierry LASSALLE
Directeur des Ressources
Humaines



Christian LISTOV-SAABYE
Directeur exécutif
Nordics



Sébastien PAILHÈS
Directeur exécutif
Eau, Énergie, Environnement
& Afrique Moyen-Orient



Anne-Laure PATÉ
Directrice Marketing,
Communication
& RSE



Antoine PIGOT
Directeur exécutif
Europe & Retail



François RAMBOUR
Directeur exécutif
Bâtiments, Régions
& Équipements



Olivier SERTOUR
Secrétaire
général



Pascal THÉVENET
Directeur du développement

Garantir une gouvernance responsable

GOVERNANCE DE LA RSE

Artelia s'est doté d'instances spécifiques pour faire vivre et positionner la RSE au cœur du Groupe.

COMITÉ RSE

Instance consultative rattachée au conseil d'administration, le comité RSE se réunit en tant que de besoin, a minima 4 fois par an. Ses membres sont nommés par le conseil d'administration et comprennent un administrateur extérieur, un administrateur interne, une représentante du conseil des associés, 6 membres représentant les Business Units, la direction des ressources humaines et la déléguée générale de la Fondation Artelia. Il est également composé de 3 invités permanents que sont le président exécutif d'Artelia, le secrétaire général et la directrice RSE.

Le comité guide le conseil d'administration dans ses travaux, en lien avec la directrice RSE, définit la politique RSE du Groupe et évalue annuellement sa progression au regard des objectifs fixés.



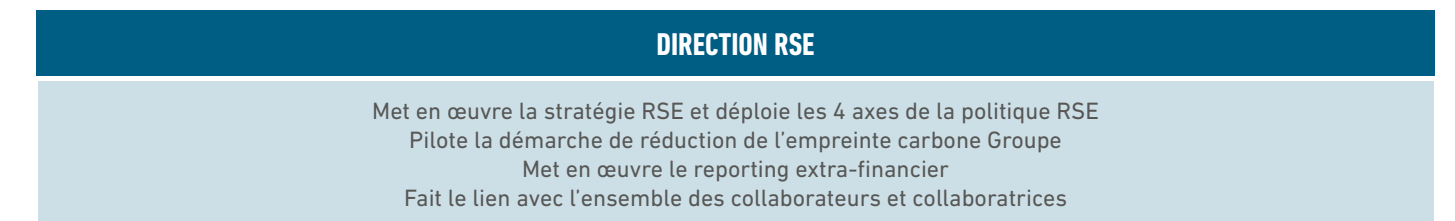
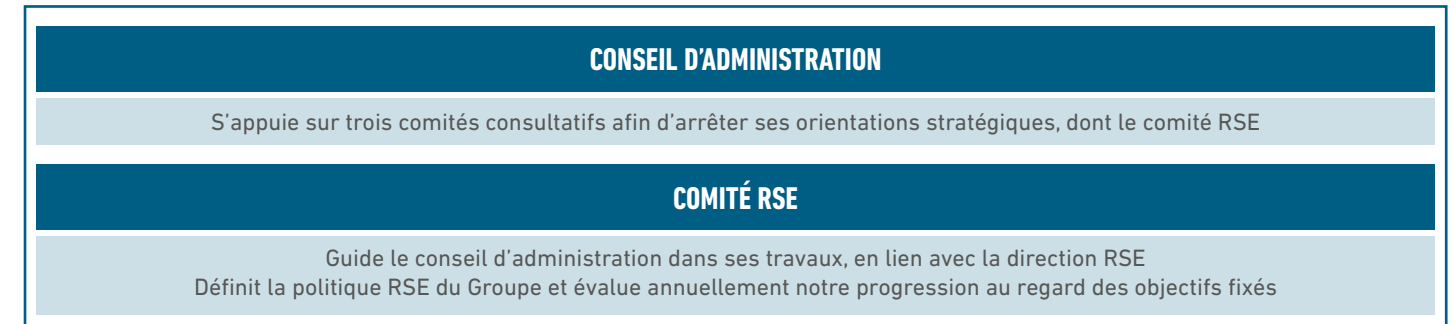
LE COMITÉ RSE

De gauche à droite :

- Jean-François Kalck - Président du comité
- Béatrice Arbelot, Catherine Baldassarre, Jade Bécret, Laetitia Bélaube
- Hervé Darnand, Anne-Françoise Hayman, Valérie Perhirin, Antoine Pigot
- Katia Tibichte, Laurent Vigneau, Anne-Laure Paté, Olivier Sertour, Benoît Clocheret

DIRECTION RSE

La direction RSE met en œuvre la stratégie et déploie les 4 axes de la politique RSE en lien avec les différents Business Partners et Business Units du Groupe.



*Garantir une
gouvernance responsable*

PARTIES PRENANTES

IMPLICATIONS, ENJEUX ET PRÉOCCUPATIONS



Artelia maintient un dialogue continu avec l'ensemble de ses parties prenantes afin d'identifier les attentes de chacune et y répondre au mieux. En 2023, les partenariats avec le monde académique et le soutien apporté aux associations ont pris de l'ampleur, alors que la satisfaction des clients et des collaborateurs a continué de progresser. Les enquêtes, intégrant les critères ESG, révèlent ainsi que 97 % des clients recommandent Artelia, de même que 80 % de ses collaborateurs.



MODE DE DIALOGUE MIS EN PLACE EN 2023

ÉCOLES ET UNIVERSITÉS

- Participation à plus de 30 forums des écoles
- Participation à de nombreux salons

SOCIÉTÉ, COMMUNAUTÉS LOCALES ET ASSOCIATIONS

- Soutien à des associations via la Fondation Artelia
- Adhésion et participation active aux événements organisés notamment par : Fondation Palladio, Entreprise & Progrès, Rêve de scènes urbaines, Transparency International
- Enquêtes publiques et consultations des riverains dans le cadre des projets

ORGANISATIONS PROFESSIONNELLES

- Syntec Ingénierie (France) : commission développement durable, groupe de travail charte climat
- EFCA (Europe) : commission Green Deal

CLIENTS

- Enquêtes de satisfaction : en 2023, 352 enquêtes ont été réalisées, incluant les aspects développement durable, éthique, innovation et santé sécurité
- 97 % des clients recommandent Artelia

FOURNISSEURS DE SERVICES GÉNÉRAUX

- Communications écrites et organisation de rencontres régulières
- Évaluation RSE par le biais d'un questionnaire

ORGANISMES FINANCIERS

- Réunion annuelle d'information et de présentation financière à nos banques
- Informations et présentation détaillée de nos croissances externes, communication de ratios financiers à nos banques de financement
- Information régulière d'institutions de notation

CO-TRAITANTS ET SOUS-TRAITANTS SUR MISSION

- Concertation et dialogue tout au long de la relation contractuelle
- Évaluation de 100 % des cotraitants et sous-traitants sur mission en matière d'éthique

COLLABORATEURS ET COLLABORATRICES

- Enquête annuelle réalisée auprès des collaborateurs et collaboratrices :
 - Taux de participation de 75 % en 2023 sur le périmètre Groupe
 - Note moyenne de l'engagement des collaborateurs et collaboratrices : 8/10
- Entretien annuel d'évaluation et de développement personnel
- CSE et commissions

SYNDICATS ET REPRÉSENTANTS DU PERSONNEL (CSE)

- 108 réunions :**
- 6 comités de groupe
 - 14 CSE
 - 8 CSSCT
 - 38 RP
 - 25 commissions
 - 17 négociations

CANDIDATS

- Rencontres lors des salons (Meet'ing notamment)

ACTIONNAIRES

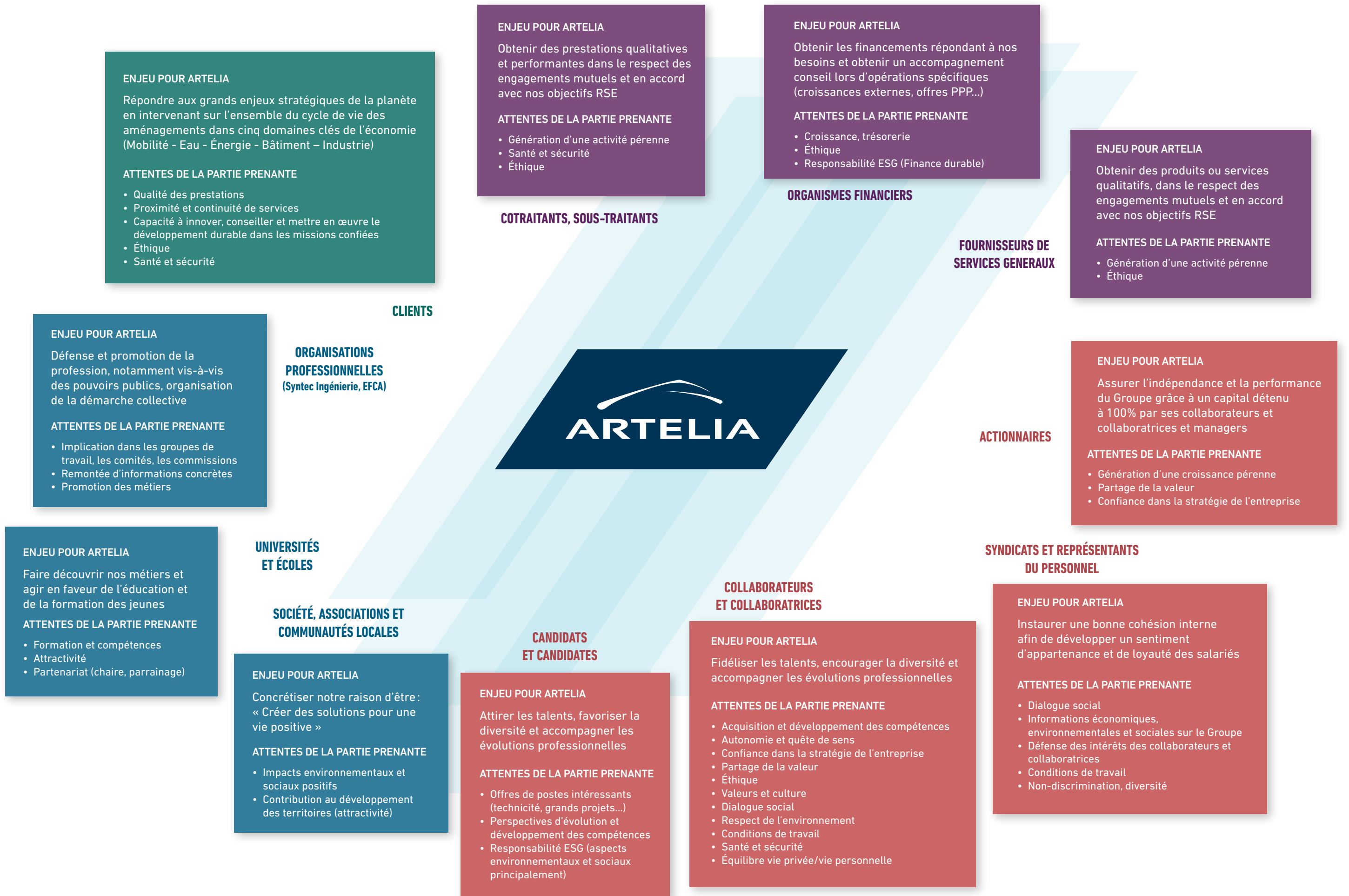
(managers actionnaires d'Artelia Global et collaborateurs et collaboratrices via FCPE)

Avec les actionnaires d'Artelia Global :

- Convention annuelle des actionnaires d'Artelia Global
- Newsletter trimestrielle électronique adressée à l'ensemble des actionnaires

Avec les collaborateurs et collaboratrices actionnaires via le FCPE :

- Webinaires
- Espace dédié sur l'intranet



Garantir une gouvernance responsable

GESTION DES RISQUES EXTRA-FINANCIERS

Face à la recrudescence des risques de toutes natures et à l'émergence potentielle de nouveaux risques, améliorer l'anticipation, la prévention et l'adaptation est une priorité. Cette année, nos efforts se sont concentrés sur le renforcement des critères ESG dans nos actes d'achats et sur l'analyse des risques ESG dans nos projets. Ces actions visent à augmenter notre capacité à protéger Artelia et l'ensemble de ses parties prenantes, tout en assurant un développement compatible avec nos engagements.

PRINCIPAUX RISQUES EXTRA-FINANCIERS

Les principaux risques extra-financiers sont analysés et audités régulièrement par les directions dédiées, conduisant à la définition de politiques spécifiques de mitigation

FAMILLE DE RISQUE	THÉMATIQUE	DESCRIPTION DES RISQUES	POLITIQUE ARTELIA
ENVIRONNEMENT ET CHANGEMENT CLIMATIQUE	<ul style="list-style-type: none"> Biodiversité Résilience au changement climatique Atténuation du changement climatique 	<ul style="list-style-type: none"> Non-respect des réglementations environnementales Atteinte à l'environnement Non prise en compte du changement climatique dans nos missions 	<ul style="list-style-type: none"> Politique environnement Grille d'analyse ESG des projets Charte achats responsables
SYSTÈME D'INFORMATIONS	<ul style="list-style-type: none"> Cyber sécurité 	<ul style="list-style-type: none"> Virus (ransomware...) Intrusion dans le réseau Artelia depuis l'extérieur ou depuis un poste utilisateur Atteinte aux données personnelles 	<ul style="list-style-type: none"> Politique de sécurité du système d'information Charte informatique Politique des données des salariés à caractère personnel Audits SI Formation cybersécurité Campagnes de testing cyber auprès des collaborateurs
ÉTHIQUE	<ul style="list-style-type: none"> Corruption, fraude, conflit d'intérêt, pratiques anticoncurrentielles 	<ul style="list-style-type: none"> Non-respect du programme d'intégrité, pouvant avoir des répercussions commerciales, financières, pénales et de réputation Absence d'analyse éthique vis-à-vis d'un partenaire 	<ul style="list-style-type: none"> Charte éthique Guide de bonne conduite des affaires Dispositif d'alerte éthique Artelia Integrity line Politique Groupe anticorruption
SANTÉ-SÉCURITÉ & SÛRETÉ	<ul style="list-style-type: none"> Santé-sécurité sur site Artelia Santé-sécurité sur chantier et sûreté dans les pays à risque 	<ul style="list-style-type: none"> Harcèlement, équilibre vie privée-vie professionnelle, charge de travail... Non protection physique des collaborateurs et collaboratrices 	<ul style="list-style-type: none"> Politique Health & Safety Mission santé au travail
RESSOURCES HUMAINES	<ul style="list-style-type: none"> Environnement de travail Recrutement Expérience collaborateur 	<ul style="list-style-type: none"> Diversité, bien-être des salariés, qualité de vie, motivation, absentéisme Manque de ressources humaines pour nos projets Risque d'un manque de motivation et d'une baisse de performance 	<ul style="list-style-type: none"> Politique Diversité & Inclusion « Each & All » Accord organisation du travail

RENFORCER LA PRISE EN COMPTE DES CRITÈRES ESG DANS LES ACHATS DU GROUPE

Un audit interne a été réalisé afin d'analyser la conformité des achats, en production et hors production*, au regard de notre politique éthique et RSE. L'un des objectifs de cet audit était d'identifier les mesures à mettre en place pour améliorer les exigences appliquées à nos sous-traitants, et ainsi améliorer la conformité de l'ensemble de notre chaîne de valeur vis-à-vis des critères ESG.

L'audit a démontré que, si la quasi-totalité des contrats types présente des exigences en matière d'éthique, celles concernant la RSE étaient insuffisamment prises en compte. Une nouvelle charte d'achats responsables a donc été mise en œuvre, accompagnée d'une clause ESG dans l'ensemble des contrats du Groupe (achats en et hors production).

*Les achats en production désignent les achats réalisés dans le cadre des projets menés pour nos clients. Les achats hors production concernent les achats de services généraux, fournitures, etc.

ÉVALUER LES RISQUES ET OPPORTUNITÉS ESG DE NOS PROJETS

Artelia souhaite s'engager dans des projets qui font sens, fidèles à ses valeurs et ses engagements. C'est dans cette optique que la grille d'analyse des risques et opportunités ESG, basée sur la taxonomie européenne et les objectifs de développement durable des Nations Unies, a été mise en œuvre pour compléter l'évaluation des projets.

Aujourd'hui déployée dans tous les comités d'engagement et la majorité des revues d'offres des directions de Business Units, elle fournit aux collaborateurs et membres de l'encadrement engagés dans ces processus de décision, un cadre clair et rationnel pour discuter de manière ouverte et constructive l'opportunité de positionner Artelia sur un projet donné.

Garantir une gouvernance responsable

L'ÉTHIQUE, FACTEUR CLÉ DE PERFORMANCE ET DE PÉRENNITÉ

Le renouvellement du comité éthique et le renforcement du programme d'intégrité constituent les deux évolutions marquantes de l'année 2023. Artelia a notamment accueilli une nouvelle membre, administratrice de Transparency International, au sein de son comité éthique et développé une plateforme de recueil des alertes baptisée « Artelia Integrity Line ».

RENOUVELLEMENT DU COMITÉ ÉTHIQUE

Composé de salariés et anciens salariés du Groupe, le comité éthique a vu sa gouvernance évoluer sous l'égide de son président, Alain Bentéjac. Ce renouvellement a été marqué par l'arrivée d'une membre externe, professeure de droit et administratrice de l'ONG Transparency International, dont l'expérience sera précieuse.

Le comité éthique s'appuie par ailleurs sur un réseau renforcé de 26 responsables éthique et intégrité, dont le rôle est de participer à la diffusion des règles d'éthique et de conformité du programme d'intégrité et de veiller à une évolution positive des comportements. Ils peuvent être saisis de toute question d'ordre éthique ou d'intégrité au sein de leur Business Unit ou Business Partner.

RENFORCER NOTRE PROGRAMME D'INTÉGRITÉ

Le programme d'intégrité du Groupe nous permet d'identifier, minimiser, voire éliminer les risques de survenance de non-conformité ou d'infraction aux lois et règlements en vigueur.

Elaboré en cohérence avec le système de management et ses procédures, il s'attache à maintenir la vision d'une approche globale et réaliste, adaptée aux métiers et domaines d'activité d'Artelia et aux systèmes de gouvernance déjà mis en place.

Afin de renforcer son action, ce programme fait l'objet d'évolutions et d'adaptations régulières. Aussi, de nouveaux référentiels et outils ont été mis en place. Outre la création de notre plateforme de recueil des alertes Artelia Integrity Line, une politique Groupe Anticorruption a été publiée à jour des derniers standards en la matière, venant appuyer le guide de bonne conduite des affaires. Une nouvelle clause éthique des affaires & conformité a été publiée et intégrée dans l'ensemble des contrats-type du Groupe.

Guilhem présente sa mission de Group Compliance Officer

Pouvez-vous nous présenter votre fonction ?

En tant que Group Compliance Officer, mon rôle est de mettre en œuvre le programme d'intégrité d'Artelia. Cela comprend la mise en place et la mise à jour des procédures qui en découlent, en prenant en compte les évolutions législatives et réglementaires, le tout au plus près des spécificités organisationnelles et opérationnelles du Groupe. En d'autres termes, il s'agit de s'assurer de la conformité réglementaire du Groupe et de ses activités, tout en respectant ses principes éthiques de comportement et d'action, définis par la charte éthique. Cette formalisation et ce déploiement de nos référentiels en matière d'éthique et de conformité se traduisent par une relation forte, tant avec les Business Units (BU) qu'avec l'ensemble des Business Partners (BP).

Quels types d'actions menez-vous ?

En 2023, nous avons par exemple lancé Artelia Integrity Line, notre plateforme de recueil et de traitement sécurisé et confidentiel des alertes. La formation et l'animation de notre réseau de responsables éthique et intégrité (REI) font également partie de mes missions, tout comme la création et le déploiement de formations. Certaines sont générales, comme la formation Groupe annuelle, d'autres ciblées sur des thèmes ou des catégories de collaborateurs spécifiques. En liaison avec le secrétariat général, je conseille également le Groupe sur ses différents projets, en auditant et en enquêtant sur des sujets de conformité et d'éthique.

Artelia est un Groupe en croissance, avec un fort développement international. Quels sont les risques éthiques et de conformité inhérents à cette situation, et comment sont-ils gérés ?

Notre Groupe grandit dans un monde global, mais paradoxalement fragmenté, de plus en plus complexe, moins prévisible. Un monde en « permacrise » pour reprendre le néologisme utilisé pour la première fois par Josh Glancy, journaliste au Sunday Times. Cette situation génère deux risques principaux. Le premier est de naviguer dans un environnement réglementaire de sanctions économiques de plus en plus complexe et en perpétuelle évolution. Le second est lié aux clients et différents partenaires avec

qui nous entendons travailler et que nous devons identifier précisément. Pour gérer ces risques, nous maintenons une veille réglementaire, nous mettons en place des outils, comme la Business & Compliance Heat Map pour la vérification des tiers, et nous appliquons les procédures spécifiques du programme d'intégrité Groupe. En dépit de ces nouveaux facteurs de complexité, nous devons maintenir le cap en restant consistants et cohérents au regard de nos engagements éthiques et de conformité, définis par notre charte éthique.

Quel est le rôle de la Business & Compliance Heat Map ?

La Business & Compliance Heat Map est une carte des risques développée par et pour Artelia. Cet outil visuel permet d'identifier les règles d'engagements commerciaux du Groupe, c'est-à-dire les pays avec lesquels Artelia souhaite exercer une activité, avec ou sans restriction. Il est basé sur une méthodologie propre à Artelia se référant, entre autres, à l'indice de perception de la corruption publié annuellement par Transparency International et aux sanctions économiques imposées par différentes autorités gouvernementales ou intergouvernementales, dont l'Union européenne et les Nations Unies. En raison de sa nature, la Business & Compliance Heat Map est évolutive. Elle est régulièrement revue par un comité composé de membres du comité exécutif du Groupe.



Guilhem Chabaud
Responsable Juridique Corporate International & Group Compliance Officer



*Garantir une
gouvernance responsable*

ACTIONNARIAT ET PARTAGE DE LA VALEUR

La vitalité du modèle actionnarial d'Artelia (100 % salarié) s'est confirmée en 2023, comme l'atteste le bon déroulement d'une importante opération de transmission patrimoniale et l'augmentation du nombre de collaborateurs actionnaires. Le partage de la valeur, autre objectif clé de la politique RSE, a également fait l'objet d'une attention particulière dans le contexte inflationniste qui continue d'affecter plusieurs pays.



BILAN 2023

3 367
ACTIONNAIRES

45%
SALARIÉS
ACTIONNAIRES

+ 9%
D'ACTIONNAIRES
ENTRE 2022 ET 2023

UN MODÈLE ACTIONNARIAL SALARIÉ QUI CONFIRME SA ROBUSTESSE

L'opération de transmission patrimoniale engagée en 2010 par les deux présidents fondateurs d'Artelia a été parachevée en 2023. Elle s'est traduite par la reprise de l'intégralité de leurs actions par les managers et collaborateurs du Groupe. Le succès de cette opération conforte la vitalité du modèle actionnarial d'Artelia qui continue ainsi à se développer en conservant son indépendance capitalistique.

À la fin de l'année 2023, Artelia comptait 3 367 actionnaires : 1 256 actionnaires physiques (détenteurs de parts d'Artelia Global) et 2 111 actionnaires via le FCPE (hors actionnaires d'Artelia Global). En droite ligne avec l'engagement RSE qui vise à associer largement les salariés au capital, le nombre d'actionnaires a sensiblement

progressé entre 2022 et 2023. Le Groupe compte 279 actionnaires supplémentaires, soit une augmentation de 9 %.

À périmètre constant, la tendance est à la hausse (45 % de salariés actionnaires en 2023 contre de 42 % en 2022).

L'objectif de développer l'actionnariat salarié auprès des jeunes (moins de 45 ans) a par ailleurs légèrement progressé (44 % fin 2023, contre 43 % fin 2022). Le maintien de certains dispositifs d'encouragement, comme l'abondement de 50 % des primes d'intéressement et de participation investies dans Artelia via le FCPE, contribue à faciliter le développement de l'actionnariat salarié, notamment celui des jeunes collaborateurs.

LE PARTAGE DE LA VALEUR

Dans le cadre de ses objectifs RSE, Artelia s'est engagé à redistribuer un tiers de ses résultats opérationnels aux collaborateurs, que ce soit par le biais des mécanismes d'intéressement et participation dans les pays où ils existent ou de bonus. En 2023, ce ratio s'est ainsi élevé à 35,2 %.

Afin de donner de la visibilité aux collaborateurs, le Groupe prévoit par ailleurs un échéancier de référence sur 3 ans fixant un pourcentage d'augmentations de salaire en moyenne de 10,5 % en France. Toujours en France, les seuils de versement de l'intéressement et de la participation ont été revus, et à performance identique, les sommes distribuées ces trois prochaines années

représenteront 10 % de la masse salariale. Artelia a fait le choix d'une répartition en fonction du temps de présence afin que tous les salariés soient traités à égalité.

Enfin, plusieurs autres leviers ont été actionnés pour améliorer la situation matérielle des salariés. C'est le cas en matière de restauration collective et de tickets restaurant, dont la valeur a été augmentée. La prime destinée à encourager la mobilité durable a été révisée afin d'étendre les cas d'usages en faveur des collaborateurs se déplaçant à vélo. Le pourcentage de la masse salariale consacré aux œuvres sociales du Groupe a également été revalorisé.

36 - Un effort marqué en faveur de l'écoconception

40 - Maîtriser notre empreinte carbone



PROTÉGER NOTRE ENVIRONNEMENT

Afin d'intégrer plus largement les enjeux de carbone, de biodiversité et de pollution qui constituent une menace majeure pour l'humanité, Artelia accentue son engagement en faveur d'une transformation des méthodes de conception et de réalisation des aménagements. Au travers notamment de l'approche d'écoconception et d'écosuivi des projets, TRACE by Artelia, nous voulons promouvoir systématiquement des méthodologies et des solutions plus vertueuses, d'un point de vue environnemental et social, au sein des différents projets dans lesquels nos équipes interviennent.

La diminution de nos propres émissions de gaz à effet de serre, déchets et polluants constitue bien entendu l'autre volet majeur des efforts. Une étape importante a été franchie en 2023 avec la validation par le SBTi de nos trajectoires de réduction des émissions de GES, désormais en conformité avec l'accord de Paris sur le climat. Le travail de fond qui a été mené à cette occasion nous permet aujourd'hui d'avoir une base plus robuste, un réseau consolidé de référents dans plusieurs pays et une trajectoire claire englobant les trois scopes. De nombreuses autres actions, impulsées et portées par la gouvernance du Groupe et les collaborateurs et collaboratrices, ont été menées par ailleurs en faveur de la préservation de l'environnement, la réduction des déchets, l'économie des ressources, la mobilité durable...



Protéger son environnement

UN EFFORT MARQUÉ EN FAVEUR DE L'ÉCOCONCEPTION

Intégrer des objectifs environnementaux et sociétaux ambitieux, dès la phase de conception des projets, apparaît aujourd'hui comme une pratique incontournable en matière d'aménagement durable, notamment pour répondre au défi de l'urgence climatique. Résolument engagé dans cette voie, notre groupe applique déjà des méthodes d'écoconception et d'écosuivi de chantier dans le cadre de nombreux projets. En 2023, une étape a toutefois été franchie avec la mise en œuvre de TRACE by Artelia, une approche dédiée à la rationalisation et à l'amplification des pratiques d'écoconception.



FRANCE

L'ÉCOCONCEPTION AU CŒUR DU PLAN PLAGE LACUSTRE DE SOUSTONS

Plutôt que de chercher à attirer plus de touristes, la commune de Soustons a choisi de les accueillir dans de meilleures conditions, en procédant notamment à la requalification et la renaturation des espaces de sa plage lacustre. En tant que maître d'œuvre cotraitant, Artelia a piloté plusieurs transformations vertueuses d'un point de vue environnemental.

Nos équipes ont assuré la désimperméabilisation d'une ancienne aire de camping-car, libérant ainsi 10 000 m² pour l'installation de voies cyclables et de passerelles piétonnes. La requalification de la place commerciale, étape phare du projet, a été réalisée avec un béton local à base de déchets argileux, à l'impact carbone deux fois moins élevé qu'un béton conventionnel. Un aquatextile a également été mis en place afin de pomper les hydrocarbures et éviter le risque de contamination des nappes phréatiques.



PRIORITÉ À LA DURABILITÉ

Dans le cadre de notre politique RSE, nous nous sommes engagés à promouvoir une démarche d'écoconception et d'écosuivi des chantiers sur 100 % des projets significatifs dans lesquels le Groupe est engagé. Pour atteindre cet objectif, nous avons déployé TRACE by Artelia (Track Reduce Avoid Climb up Ecology). Cette démarche vise à aider nos clients à prendre les meilleures décisions face aux enjeux de l'urgence climatique, de la perte de biodiversité, de la crise des ressources et des équilibres sociétaux.

TRACE by Artelia intègre des méthodes et des outils techniques de pointe en matière d'écoconception (carbone, biodiversité, sociétal, genre...). Elle s'adresse à tous les corps de métier impliqués. Son ambition est d'améliorer les projets en optimisant leur coût global (investissement/exploitation), de favoriser l'engagement des parties prenantes, d'améliorer l'acceptation des aménagements et d'anticiper certaines évolutions (réglementation, assurance...).

FRANCE

MISE EN ŒUVRE D'UN BÉTON BAS CARBONE LORS DE LA RÉHAUSSE DU BARRAGE DE LA LAUCH

Situé dans l'est de la France, le barrage de la Lauch assure une fonction importante de rétention des crues hivernales. Il participe ainsi au bon équilibre de la ressource en eau potable du territoire et à l'alimentation des milieux aquatiques. Construit dans les années 1890, il ne pouvait plus être rempli normalement pour des raisons de stabilité face au risque sismique. D'importants travaux de réhabilitation ont donc été programmés par les autorités.

Artelia a assuré la maîtrise d'œuvre de ce projet de confortement et de rehausse de trois mètres du barrage, en mettant en œuvre une approche d'écoconception. Celle-ci a conduit à proposer un béton de type IVRCC (Immersion Vibrated Roller Compacted Concrete) permettant d'utiliser trois à quatre fois moins de ciment qu'un béton conventionnel, et moitié moins qu'un béton compacté au rouleau (BCR) courant. Une étude d'impact environnemental a aussi été réalisée sur les 30 000 m² d'espaces affectés par la rehausse, en priorisant les mesures d'évitement par rapport aux mesures de réduction et de compensation.



Kevin Thizy

Ingénieur conception environnementale, stratégie énergie et carbone
Représentant d'Artelia au sein de la commission technique du LCBI

EUROPE

ARTELIA PARTIE PRENANTE DE LA CRÉATION DU LABEL LCBI DÉDIÉ À LA RÉDUCTION DE L'EMPREINTE CARBONE DE L'IMMOBILIER EUROPÉEN

L'Union européenne s'est fixé des objectifs élevés en matière de réduction de l'empreinte carbone des activités humaines. Pour les atteindre, il manquait au secteur immobilier une méthode opérationnelle et harmonisée, dédiée au calcul des émissions de CO₂ sur l'ensemble du cycle de vie d'un bâtiment. La Low Carbon Building Initiative (LCBI) a fédéré plusieurs acteurs du secteur immobilier pour élaborer cette méthodologie et créer un label utilisable à l'échelle européenne.

Membre de la commission technique du LCBI, Artelia a pu faire bénéficier l'initiative de son expertise en construction durable et en décarbonation du bâtiment. Le Groupe est en effet membre fondateur du label français Bâtiment bas carbone (BBCA), qui constitue l'une des méthodologies nationales les plus exigeantes en la matière.

FRANCE

ÉVALUATION DES INCIDENCES SUR LA BIODIVERSITÉ DE DEUX PROJETS DE THALASSOTHERMIE

La thalassothermie, aussi appelée énergie thermique des mers, récupère l'énergie calorifique de la mer pour alimenter des bâtiments en chaleur et en froid.

Dalkia a fait appel à Artelia pour évaluer les incidences sur la biodiversité marine de deux de ses projets de thalassothermie, à Sète et à la Grande Motte. Après captation et utilisation, l'eau est en effet rejetée en mer sans être modifiée, mais avec un écart de température pouvant potentiellement affecter certaines espèces sensibles. Artelia a réalisé des modélisations numériques de dispersion du panache thermique afin de s'assurer de maîtriser la température de l'eau au point de sortie.

Dans le cadre du projet de la Grande Motte, nous avons également étudié l'impact bactériologique car l'eau du port est pompée puis rejetée en mer. Dans le cadre du projet de Sète, Artelia a réalisé un inventaire de la biodiversité présente, nécessaire pour évaluer les impacts globaux du projet. L'observation de la faune marine a notamment permis d'identifier des espèces protégées telles que des oursins violets et une raie torpille. Suite à cette observation, aucun enjeu négatif pour la biodiversité n'a été identifié.



Les labels BBCA et LCBI ont un ADN commun et partagent la même ambition de réduction de l'empreinte carbone de la construction. Avec le label LCBI, il y a un changement d'échelle et la volonté d'entraîner dans le processus une grande hétérogénéité d'acteurs, ce qui nous a poussés à adopter une démarche originale et innovante pour créer une méthodologie unique.



LA MÉTHOD'O

UNE MÉTHODE INNOVANTE D'ÉCO-PLANIFICATION DU TERRITOIRE

La Méthod'o, développée par Artelia, propose une approche innovante de l'éco-planification territoriale, récemment récompensée par le Grand Prix National de l'Ingénierie. Conçue pour répondre aux défis du changement climatique, elle offre une alternative aux méthodes traditionnelles d'aménagement en adoptant une approche écosystémique et participative. Elle vise à engager tous les acteurs du territoire dans un processus de co-construction, en identifiant des solutions durables pour s'adapter aux changements climatiques. La méthode comprend à la fois un processus de consultation et une boîte à outils comprenant des supports d'animation et des outils techniques avancés. Pour le Grand Reims, elle a permis de définir cinq indicateurs écosystémiques guidant l'action pour la gestion des eaux pluviales. Un outil de modélisation hydrologique de haute précision, ORus, a été développé et utilisé avec succès dans le cadre de ce projet pour résoudre les problèmes d'inondations.

La Méthod'o est en cours d'adaptation à d'autres problématiques liées au changement climatique et à la préservation de la biodiversité, montrant ainsi son potentiel pour devenir une méthode universelle d'éco-planification. En bref, elle offre une approche holistique et participative pour un aménagement territorial durable, permettant une utilisation plus efficace des ressources publiques et une action concrète en faveur de la durabilité.

VIETNAM

ÉVALUER LA PERFORMANCE ENVIRONNEMENTALE DES PROJETS DE CONSTRUCTION

Dans le but d'améliorer la prise en compte de l'environnement dans les projets de bâtiment, l'équipe Green Building d'Artelia Vietnam a créé le Green Construction Assessment (GCA). Certificat d'auto-évaluation basé sur l'expertise de la filiale, le GCA permet de mesurer la performance environnementale des projets de construction au travers de cinq critères : gestion des déchets, maîtrise des risques, contrôle de l'érosion et des sédiments, prise en compte de la qualité de l'air intérieur et gestion du site. Le GCA vise à sensibiliser les collaborateurs d'Artelia Vietnam à la construction durable et à l'amélioration de la gestion de la construction, en identifiant et diffusant les bonnes pratiques mises en œuvre.

En 2023, la campagne d'évaluation GCA a porté sur 22 sites de construction dans tout le pays. Grâce au soutien du chef de projet et des ingénieurs HSE, chaque site a dépassé le critère minimum du programme, même si quelques points d'amélioration ont été identifiés.

En 2024, la méthode d'évaluation sera mise à jour sur la base des résultats de 2023. Elle sera appliquée à des sites supplémentaires, avec pour objectif le développement d'outils de reporting qui permettront un suivi environnemental plus efficace des sites vietnamiens et une diffusion dans d'autres pays de la zone Asie-Pacifique.



Protéger son environnement

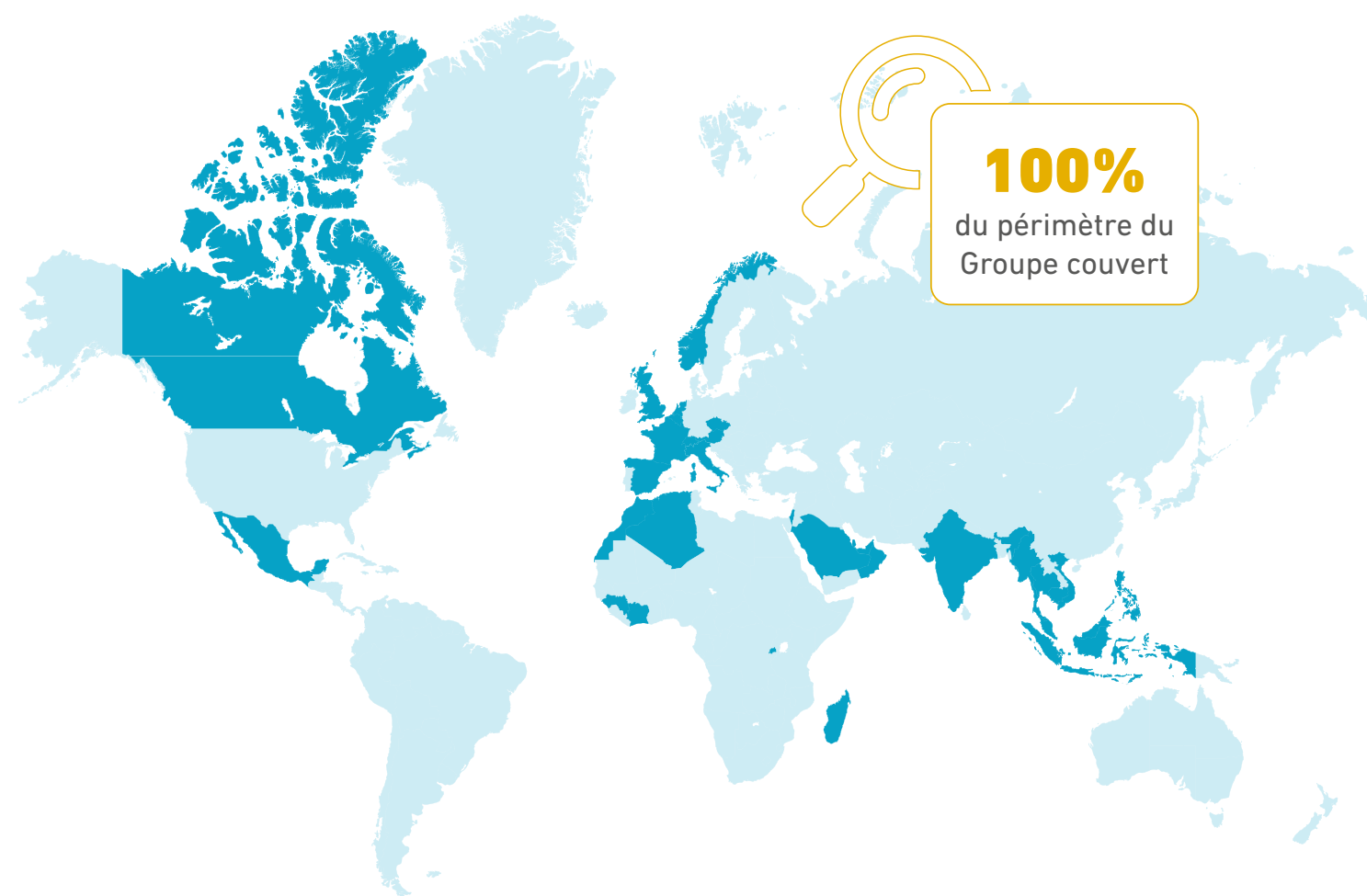
MAÎTRISER NOTRE EMPREINTE CARBONE

L'organisation internationale Science Based Target Initiative a officiellement validé les trajectoires de décarbonation à moyen terme du Groupe Artelia. Cette étape importante étant franchie, nous pouvons désormais mettre en œuvre le plan d'actions de réduction de nos émissions, grâce notamment à une gouvernance interne dédiée. La plupart des mesures décidées durant l'année 2023 verront leur déploiement opérationnel débuter en 2024.

BILAN CARBONE 2023

UNE COUVERTURE TOTALE DU PÉRIMÈTRE DE NOS ACTIVITÉS

Engagé auprès du SBTi, Artelia a cette année étendu son périmètre de reporting des émissions de gaz à effet de serre afin d'avoir une vision complète de son empreinte. Le bilan carbone 2023 couvre ainsi 100 % des implantations pérennes du Groupe. 95,9% des émissions ont été calculées à partir de données réelles provenant des 14 pays les plus importants en termes d'effectifs (ETP), et les 4,1% restants ont été extrapolés.



Couverture géographique de l'empreinte carbone 2023

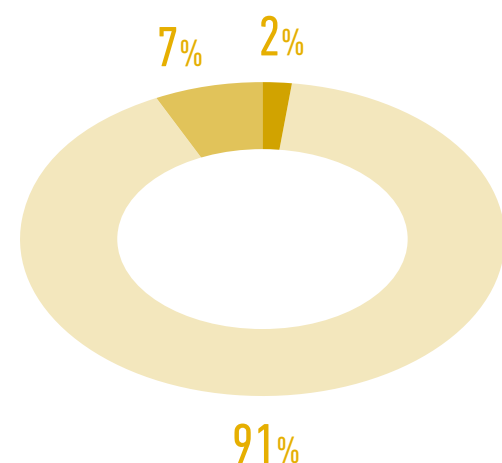
71 422 t CO₂e

Poids total des émissions de GES pour le Groupe en 2023

EMPREINTE CARBONE 2023

Les émissions de gaz à effet de serre pour le Groupe Artelia ont été estimées à 71 422 tCO₂e pour l'année 2023. Ce bilan est marqué par l'intégration des émissions de FNX-INNOV au Canada (plus de 1 000 collaborateurs), et par l'ensemble des catégories et sous catégories d'émissions du scope 3 : toutes les catégories d'achats consolidés au niveau du Groupe ont par exemple été prises en compte, notamment les achats réalisés dans le cadre des projets clés en main.

**Comme autorisé par le SBTi en cas de changement important de périmètre (croissance externe notamment), un recalcul de notre année de référence et de nos trajectoires de réduction sera effectué dans les mois à venir.*



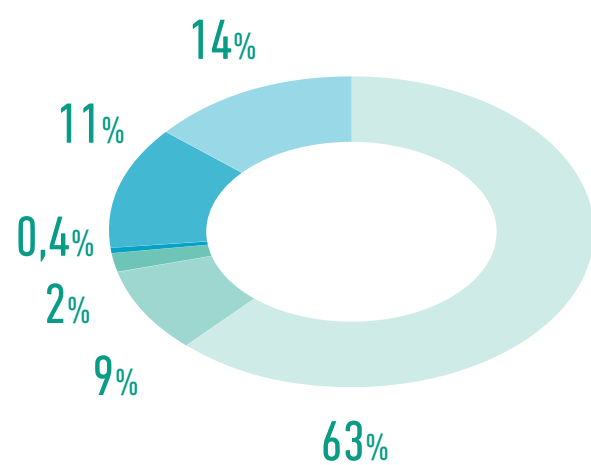
RÉPARTITION DES ÉMISSIONS DE GES PAR SCOPE

- **SCOPE 1** : émissions directes (4 926 tCO₂e)
- **SCOPE 2** : émissions indirectes associées à l'énergie (1 571 tCO₂e)
- **SCOPE 3** : autres émissions indirectes (64 925 tCO₂e)

RÉPARTITION DU SCOPE 3 PAR POSTES D'ÉMISSIONS

Les émissions de scope 3 représentent 91% des émissions totales du Groupe. Les postes prédominants sont, dans l'ordre : les biens et services achetés, les déplacements domicile-travail, les déplacements professionnels puis les immobilisations.

- Produits et services achetés
- Biens immobilisés
- Émissions liées aux combustibles et à l'énergie (non inclus dans les scopes 1 ou 2)
- Déchets générés
- Déplacements professionnels
- Déplacements domicile-travail



BILAN CARBONE 2023

RÉPARTITION DES ÉMISSIONS ENTRE LES PAYS LES PLUS ÉMETTEURS (en tCO₂e)

SCOPE 1	FRANCE	CANADA	ITALIE	DANEMARK	UK	VIETNAM	AUTRES PAYS
Postes d'émissions							
• Émissions directes des sources fixes de combustion	55	19	N/A	N/A	N/A	N/A	54
• Émissions directes des sources mobiles de combustion	2 525	453	183	64	1	39	458
• Émissions directes fugitives	571	306	15	80	3	2	99
SCOPE 2							
Postes d'émissions							
• Émissions indirectes liées à la consommation d'électricité	418	341	96	166	19	88	322
• Émissions indirectes liées à la consommation de vapeur, chaleur ou froid	83	N/A	N/A	38	N/A	N/A	1
SCOPE 3							
Postes d'émissions							
• Produits et services achetés	29 077	1 288	2 961	1 732	871	925	4 339
• Biens immobilisés	4 526	78	165	315	3	35	667
• Émissions liées aux combustibles et à l'énergie (non inclus dans le scope 1 ou le scope 2)	829	232	69	829	9	26	207
• Déchets générés	90	74	8	32	1	5	45
• Déplacements professionnels	3 244	709	242	105	159	354	2 280
• Déplacements domicile travail	2 935	3 318	12	36	1 423	647	686
TOTAL	44 352	6 816	3 750	2 737	2 489	2 122	9 156

NOS "SCIENCE BASED TARGETS"

- Artelia s'engage à réduire ses émissions absolues de GES de scopes 1 et 2 de 46,2 % d'ici à 2030 par rapport à l'année de référence 2019.
- Artelia s'engage également à réduire de 27,5 % ses émissions absolues de GES du scope 3, dans le même délai.

MISE EN PLACE D'UN COMITÉ DE PILOTAGE DÉDIÉ

L'objectif principal de l'action climat est de limiter le réchauffement climatique, en opérant une mobilisation collective pour atteindre le « Net Zero » de GES au niveau planétaire au cours de la deuxième moitié du siècle. En octobre 2023, le Groupe a mis en place un comité de pilotage dédié au suivi de ses objectifs de réduction des émissions. Regroupant directions fonctionnelles et opérationnelles, le comité définit, pilote et évalue l'impact des actions mises en œuvre.

ÉVOLUTION DE NOS ÉMISSIONS ENTRE 2019 ET 2023

Dans un contexte de croissance soutenue du Groupe entre 2019 et 2023, les émissions globales de CO₂ ont diminué de 11 % en valeur absolue sur le périmètre des 13 pays pris en compte dans nos trajectoires SBTi. Malgré l'augmentation de 21 % des émissions de scopes 1 et 2, qui s'explique notamment par la hausse significative du nombre de collaborateurs, on observe ainsi une baisse de 13% des émissions de scope 3.



	NOMBRE D'ETP	T CO ₂ e SCOPES 1 & 2	T CO ₂ e SCOPE 3
2019	5 903	4 276	51 377
2023	6 985	5 164	44 571
ÉVOLUTION	+ 18 %	+ 21 %	- 13 %

BILAN CARBONE 2023

ÉVOLUTIONS PAR POSTES D'ÉMISSIONS ENTRE 2019 ET 2023

À périmètre constant

SCOPES 1 & 2: ↗ + 21 %



+0,3%
Sources mobiles de combustion

ACTIONS EN COURS DE DÉPLOIEMENT

- Privilégier les véhicules à faibles émissions et augmenter significativement la part des véhicules à énergie alternative au sein de notre flotte automobile
- Former les collaborateurs à l'écoconduite
- Déploiement de boîtiers de télématique sur certains véhicules (suivi écoconduite)



+46%
Électricité



-27%
Vapeur, chaleur ou froid

ACTIONS EN COURS DE DÉPLOIEMENT

- Encourager la sobriété énergétique tout au long de l'année sur l'ensemble de nos sites à travers notre plan sobriété énergétique
- Acheter de l'énergie verte pour la consommation de nos bâtiments
- Déménagements vers des sites à haute performance environnementale

SCOPE 3: ↘ - 13 %



-8%
Achats de produits ou services

ACTIONS EN COURS DE DÉPLOIEMENT

- Engager nos fournisseurs à mesurer et réduire leur empreinte carbone



-48%
Déplacements professionnels

ACTIONS EN COURS DE DÉPLOIEMENT

- Mise en place de flottes de vélos à la disposition des collaborateurs
- Encourager l'usage du train plutôt que de l'avion ou de la voiture



+26%
Immobilisations de biens

- Optimiser la rotation du matériel informatique, ne pas systématiser le double écran externe et proposer des smartphones reconditionnés



-24%
Déplacements domicile travail

- Renouveler les contrats de nos véhicules pour rallonger leur durée de vie lorsque cela est possible

- Extension du forfait mobilité durable



TRASHTAG CHALLENGE
PLUS DE 1 000 PERSONNES MOBILISÉES POUR LA 3^e ÉDITION

Pour la troisième année consécutive, une opération de ramassage de déchets abandonnés a été organisée autour des sites Artelia. Plus de 1 000 collaborateurs et collaboratrices réparties aux quatre coins du monde - Espagne, France, Italie, Madagascar, Oman, Philippines, Vietnam - se sont mobilisés lors de cet événement pour collecter les déchets afin de préserver la nature.



CANADA
JOURNÉE «GRAND NETTOYAGE» DE FNX-INNOV
À BOUCHERVILLE ET À SEPT-ÎLES

Le 24 septembre 2023 a eu lieu le Grand nettoyage à Boucherville et à Sept-Îles (Canada), en bordure du fleuve Saint-Laurent et de sa baie. Les collaborateurs canadiens, parfois accompagnés de leur famille, ont œuvré ensemble pour ramasser les déchets sauvages. Au total, près de 200 kg de déchets ont été collectés au parc des Voiles à Boucherville et une dizaine de sacs poubelle remplis dans les sentiers du parc Holliday à Sept-Îles.



489 participants

en France, Espagne, Italie, Royaume-Uni, Vietnam et Philippines

8161 défis
réalisés chez Artelia

16,7 défis
réalisés en moyenne par personne

3 880 000
litres

eau économisée

519,1
kg

déchets évités

21 887
kg

CO₂eq évités

impacts des défis réalisés durant le Challenge



CHANGER NOS HABITUDES
EN RELEVANT LE DÉFI
ÉCOLOGIQUE « MA PETITE
PLANÈTE »

Pendant trois semaines, près de 500 collaborateurs et collaboratrices Artelia en France, Espagne, Royaume-Uni, Vietnam et Philippines, se sont mobilisés pour relever des défis écologiques à travers l'aventure « Ma Petite Planète ».

Les 8161 défis relevés, dans des domaines aussi variés que la mobilité, l'alimentation et les déchets, montrent que les changements de comportements individuels sont un véritable levier de la transition écologique.

**Calcul basé sur l'empreinte moyenne d'un français et d'une française sur une année (9,9 tonnes de CO₂ émises, 513 kg de déchets créés et 54,3 m³ d'eau consommés).*

FRANCE

DÉPLOIEMENT PROGRESSIF DE LA NORME ISO 14001 SUR L'ENSEMBLE DE NOS SITES EN FRANCE



Catherine Méchin
Responsable environnement
Direction Performance & Risques

Souhaitant contribuer à l'élaboration d'un monde durable pour les générations futures, Artelia s'engage dans une démarche volontaire d'amélioration continue avec pour objectif la réduction de son impact environnemental, y compris lors de la réalisation de ses missions. Il s'agit d'agir concrètement pour la préservation de la planète et ses ressources.

C'est dans ce contexte qu'en 2023, Catherine Mechin, Responsable environnement, rejoint le Groupe au sein de la direction Performance & Risques. Sa principale mission consiste à étendre le périmètre de certification de la norme ISO 14001, avec pour objectif de certifier l'intégralité des sites français à fin 2026.

RÉDUIRE L'IMPACT ENVIRONNEMENTAL DES ACTIVITÉS NUMÉRIQUES DU GROUPE

La stratégie numérique responsable du Groupe contribue à la réduction des émissions de GES sur les scopes 2 et 3, mais également à la maîtrise de l'empreinte environnementale globale des activités numériques.

Différentes mesures ont été prises, comme la systématisation du process EndOfLife & 3R (Réparation, Réemploi, Recyclage), ou encore la labellisation Energy Star de l'ensemble du matériel informatique, garantissant son efficacité énergétique. Les efforts d'optimisation de la rotation du matériel informatique et d'allongement de la durée de vie des équipements ont été poursuivis, tout comme le choix de composants à faible consommation énergétique, offrant également un allongement de la durée de vie du matériel et une consommation moindre. En 2023, Artelia a par ailleurs fait le choix de proposer des smartphones reconditionnés en France. Afin de garantir la bonne direction de ces opérations, une gouvernance dédiée a été mise en place, via la nomination et formation d'un responsable numérique responsable, ainsi que la création d'une filière interne de référentes et référents Green IT.



L'ISO 14001 permet de définir un cadre ayant pour objectif la mise en place d'un système performant de management environnemental. Elle permet de sensibiliser tous les acteurs de l'entreprise, de renforcer l'implication de la direction du Groupe, de consolider notre engagement au quotidien (au bureau ou auprès de nos clients, prestataires et fournisseurs) et d'être conformes à notre engagement auprès du SBTi.

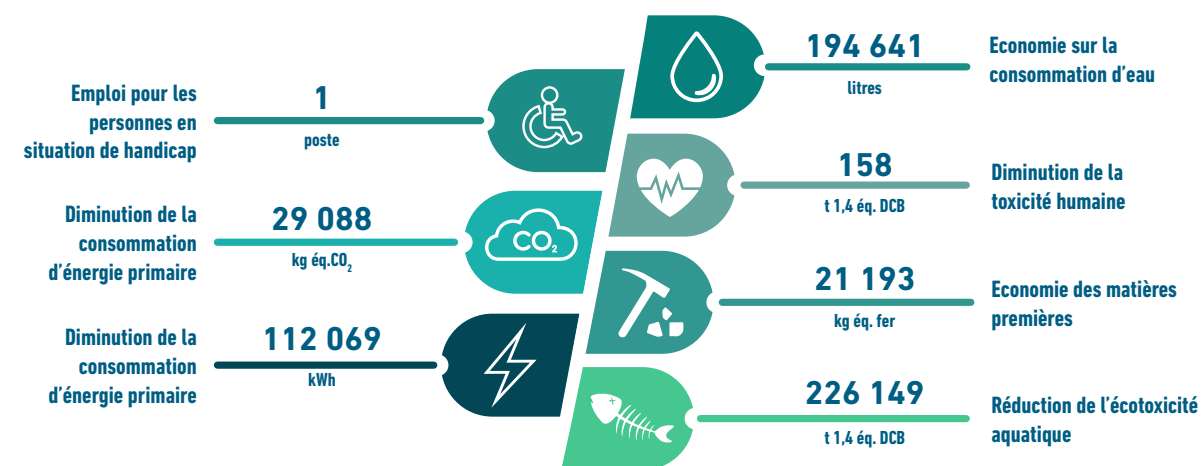
ACCÉLÉRER LE RÉEMPLOI ET LE RECYCLAGE DE NOTRE MATÉRIEL INFORMATIQUE

La fabrication de matériel informatique requiert des ressources considérables (matières premières, eau, énergie) dont la mobilisation présente des impacts environnementaux et sociaux significatifs. Allonger la durée de vie des équipements informatiques constitue donc un levier non négligeable pour évoluer vers une consommation plus durable et responsable.

À ce titre, le Groupe Artelia a mis en place un partenariat avec l'AfB social & green IT, une entreprise spécialisée dans la revalorisation de parcs informatiques et de téléphonie.

En 2023, 744 appareils ont été collectés et traités : 33 % ont pu être remis sur le marché et 67 % ont été recyclés.

ÉVALUATION DES RESSOURCES ÉCONOMISÉES GRÂCE AU RECYCLAGE ET RÉEMPLOI DU MATÉRIEL INFORMATIQUE (Partenariat avec l'AfB)



ARTELIA PHILIPPINES DON D'ORDINATEURS PORTABLES REMIS À NEUF AU PROFIT DE L'ÉCOLE BANTU DE SAN ANDRES BUKID À MANILLE

Artelia Philippines a fait don de nombreux ordinateurs remis à neuf à la Bantu School, une salle d'étude dédiée au travail scolaire des enfants. Cette opération sert un double objectif : offrir à ces écoliers de meilleures ressources éducatives et un accès à internet, tout en évitant la production de déchets électroniques.



ARTELIA THAÏLANDE
GIVING TUESDAY
UNE COLLECTE AU PROFIT DU PROJET WON

Avec le soutien de la Fondation Artelia, notre filiale en Thaïlande a organisé une collecte de déchets plastiques (bouteilles d'eau, mouchoirs, serviettes hygiéniques, couches pour bébés, sachets de médicaments...) au profit du projet WON. Celui-ci a pour vocation de transformer ces déchets en granulés de plastique recyclé qui peuvent ensuite, en tant que matière première, réintégrer les filières de production. Chaque kilogramme de plastique récupéré a une valeur de 5 bahts. Du 28 novembre au 5 décembre 2023, Artelia Thaïlande a collecté deux grands sacs de déchets plastiques. Les fonds issus de cette collecte sont ensuite reversés à des organisations environnementales et d'intérêt public.



ARTELIA UK
ECO WARRIORS : UN CONCOURS SCOLAIRE
POUR LE DÉVELOPPEMENT DURABLE

Un concours scolaire a été lancé dans le Hertfordshire, en Angleterre, avec le soutien d'Artelia UK, en partenariat avec le conseil du comté de Hertfordshire et nos sous-traitants Oakray Limited et TClarke.

Reconnaissant l'urgence de relever les défis environnementaux dans le secteur du bâtiment, le concours, intitulé ECO WARRIORS, visait à sensibiliser les élèves de 6^e année qui ont été invités à participer. Les élèves ont mis à l'épreuve leurs compétences en développant une série d'idées respectueuses de l'environnement, visant à améliorer la durabilité de leurs écoles. Leurs idées ont été présentées aux juges d'Artelia, Oakray, TClarke et du conseil du comté de Hertfordshire le 4 décembre 2023. L'école gagnante s'est vu décerner un grand prix de 2 000 livres sterling, tandis que les deux finalistes ont reçu 500 livres sterling chacun, contribuant ainsi aux efforts de leur école en matière de développement durable.

MOBILITÉ DOUCE :
DES CHALLENGES POUR
LES COLLABORATEURS

À l'occasion du challenge mobilité et de l'évènement « mai à vélo », les collaborateurs du site Artelia d'Échirolles ont été invités à privilégier les modes doux et le vélo dans le cadre de leurs déplacements domicile-travail. Un total de 38 237 km a ainsi été parcouru par 201 participants durant le mois « mai à vélo ». Le challenge mobilité a quant à lui permis, le temps d'une journée, d'économiser 2 500 km en voiture, au profit du vélo, des transports en commun ou de la marche à pied !

FORFAIT MOBILITÉ DURABLE :
ACCÉLÉRER LE DÉPLOIEMENT

Le Groupe a souhaité s'inscrire dans une trajectoire d'encouragement des modes de mobilités douces en conformité avec ses engagements RSE. Opérationnel depuis deux ans, le forfait Mobilité durable (FMD) a été renforcé pour encourager les démarches personnelles de diminution de l'impact environnemental lié aux trajets domicile-travail. Afin de favoriser l'usage de moyens de transport plus vertueux, il est désormais possible de cumuler le FMD avec le remboursement de l'abonnement aux transports en commun. Par ailleurs, son accessibilité a été simplifiée et l'éventail des bénéficiaires potentiels élargi.

54 - Santé et sécurité

57 - Diversité et inclusion

62 - Attirer et fidéliser les talents



Thierry Lassalle
Directeur des Ressources humaines

CULTIVER NOTRE CAPITAL HUMAIN

L'année, 2023 a été riche en projets structurants. Nous avons formalisé la marque employeur Artelia pour refléter son authenticité et traduire l'identité du Groupe en lien avec ses valeurs et sa raison d'être. En parallèle, après un important travail de concertation, avec un très large panel de collaborateurs, nous avons construit une cartographie des compétences et une charte « manager ». Cette cartographie a pour but de présenter concrètement et en un clin d'œil la multiplicité des parcours et des opportunités d'évolutions et de mobilités, jalonnées de formations adaptées. La charte manager est un référentiel commun, s'appuyant sur des repères et lignes directrices à cultiver par tous, afin d'accompagner les collaborateurs et collaboratrices dans leur développement.

Artelia Academy, constituée de plusieurs campus localisés dans les principales entités du Groupe, décline désormais des parcours structurés de formation autour de l'expertise, du management d'équipes et du management de projets. Il s'agit de partager une culture commune tout en laissant à chacun la latitude d'intégrer des enjeux locaux. Des conférences inspirantes ont également été organisées avec Patrick Bourdet sur « L'apprentissage continu, la clé du succès ? », puis avec Gabrielle Halpern « Réinventez le futur : l'hybridation comme moteur des transformations ».

Ces multiples dispositifs procèdent d'un tout : constituer une communauté de talents, intégrer les diversités, les faire évoluer, grandir au sein de l'organisation pour embrasser et réussir tous les défis qu'Artelia entend relever... et ils sont nombreux !



Cultiver notre capital humain

SANTÉ & SÉCURITÉ

Dans un contexte de croissance soutenue et d'intégration de nouvelles filiales, l'harmonisation de la culture relevant de la santé et de la sécurité constitue un enjeu majeur pour Artelia. La gouvernance H&S (Health & Safety) évolue donc en ce sens, afin d'unifier les filiales au sein d'un même ensemble de procédures. L'implication de tous les collaborateurs est par ailleurs renforcée par l'organisation du rendez-vous annuel de la sécurité, à l'échelle du Groupe.

AU CANADA, FNX-INNOV LANCE UNE APPLICATION DÉDIÉE AU BIEN-ÊTRE DES COLLABORATEURS

Les recherches scientifiques ont démontré que l'atteinte du bien-être est une aptitude qui peut se développer si les freins et leviers associés sont bien identifiés. Partant de ce constat, une équipe de scientifiques a mis au point l'outil « Inpowr ». Déployée au sein de FNX-INNOV, filiale canadienne d'Artelia, cette application mobile permet aux collaborateurs de prendre conscience de leur état physique et mental, d'améliorer les aspects de leur vie qu'ils jugent importants, et d'en suivre l'évolution. L'objectif est de favoriser le bien-être au quotidien, en proposant une sélection de gestes simples, efficaces et personnalisables. Chaque personne possède ainsi le potentiel d'améliorer son bien-être, en agissant de manière autonome sur elle-même et sur son environnement.



Mario de Angelis
Responsable Santé & Sécurité
du Groupe Artelia

Entrée en fonction de Mario, responsable Santé & Sécurité pour le Groupe

Quelle est votre fonction au sein d'Artelia ?

Depuis le 1er janvier 2024, j'occupe le poste de « Global H&S Manager ». En coordination avec les différentes parties prenantes, ma tâche principale consiste à définir et mettre en œuvre un plan d'action qui vise à répondre aux exigences de l'ISO 45001, à standardiser les pratiques de santé et de sécurité existantes dans les différentes Business Units, et à renforcer la culture sécurité du Groupe.

Concrètement, quelles sont les nouvelles procédures mises en place dans le système de management pour uniformiser les pratiques ?

Le changement est en cours. Dans certaines entités opérationnelles, choisies pour tester les nouveaux outils, ces procédures sont déjà mises en œuvre, tandis que d'autres sont en train de les adopter. Toute la démarche est structurée autour de CASA, la plateforme qui rassemble les outils H&S, pour garantir la mise en œuvre du cycle d'amélioration continue (PDCA). Jusqu'à récemment, de nombreux outils étaient créés localement, ce qui compliquait le suivi des besoins à l'échelle du Groupe. Avec CASA, nous nous assurons que tous parlent le même langage.

Quelles sont les clés, en matière de santé et sécurité, pour réussir l'intégration d'une acquisition externe ?

La première étape consiste à analyser le système H&S de l'entreprise acquise, en évaluant les risques, les procédures déjà en place et les éventuelles

non-conformités par rapport aux standards du Groupe. Il est aussi essentiel d'identifier les bonnes pratiques, en évaluant la possibilité de les intégrer au système Artelia. Nous procédons ensuite à l'élaboration d'un plan d'action pour l'intégration qui doit être clairement communiqué à tous les niveaux de l'organisation, afin d'assurer une transparence et une participation active des collaborateurs. Le plan doit inclure des indicateurs spécifiquement identifiés pour la transition. Ils serviront à ajuster le plan d'intégration en fonction des résultats obtenus. Le processus d'intégration nécessite une approche stratégique et systématique, soutenue par la direction et adoptée à tous les niveaux.

Comment permettre à tous les collaborateurs et collaboratrices de s'approprier le sujet et de diffuser les notions de santé et de sécurité à travers l'ensemble du Groupe ?

Il est essentiel de sensibiliser aux thèmes H&S en encourageant l'interaction entre les collaborateurs et l'application pratique de ce qui est discuté. Le point d'ancrage reste la Safety Week, une semaine dédiée aux enjeux de santé et sécurité qui doit évoluer vers un format encore plus participatif. Un autre outil est la causerie (le « quart d'heure sécurité »), où l'on discute des sujets émergents et des besoins opérationnels. Ces dispositifs sont devenus des indicateurs clés pour le Groupe. Améliorer la visibilité des thèmes H&S est crucial. Ceci s'accompagne du soutien actif de la direction pour reconnaître, valoriser les bonnes pratiques et ancrer une culture de sécurité au sein du Groupe.

SAFETY WEEK : ANTICIPER LES IMPACTS DU CHANGEMENT CLIMATIQUE SUR NOS ACTIVITÉS

Dédiés à la santé et à la sécurité, les cinq jours de la Safety week sont consacrés au partage d'expériences et de bonnes pratiques dans chacun des pays, sur chacun des chantiers et dans tous les bureaux où travaillent les équipes d'Artelia. Cette année, le thème central retenu par le Groupe était : « l'impact du changement climatique sur nos activités ».

Comment prévenir et se protéger des risques d'accident liés aux tempêtes ou aux températures extrêmes, des événements climatiques dont la fréquence augmente d'année en année ? Par ailleurs, en modifiant les températures et en favorisant ces événements extrêmes, le dérèglement climatique change le comportement et la répartition de certains vecteurs porteurs

de pathogènes, potentiellement dangereux pour l'homme. Il devient alors nécessaire de se prémunir contre ces maladies infectieuses émergentes. Les conférences et ateliers ont pu donner des clés aux collaborateurs pour mieux anticiper et gérer les risques sanitaires actuels et à venir.

En complément de cette thématique centrale, de nombreuses conférences en ligne ont été organisées sur des sujets variés, tels que l'amélioration de la qualité des relations au travail ou la prise en compte de la sûreté dans les déplacements. Des activités spécifiques ont été proposées localement, comme des sessions de sensibilisation aux gestes qui sauvent, animées par la Croix-Rouge.



Cultiver notre capital humain

DIVERSITÉ ET INCLUSION

Cette année, la mixité femme-homme dans toutes ses dimensions a été mise à l'honneur au sein d'Artelia. Dans notre organisation interne tout d'abord, des actions variées ont été menées pour renforcer la présence des femmes aux différents niveaux de l'entreprise. Nous nous sommes également attachés à intégrer la dimension du genre et à œuvrer pour plus d'inclusion dans la conception et la réalisation des projets d'aménagement confiés à Artelia.

MENTORAT : UNE OPPORTUNITÉ PASSIONNANTE D'ÉCHANGES ET D'ÉVOLUTION

En mars 2023, dans le cadre des engagements RSE et de la politique de diversité d'Artelia, et afin de renforcer la présence des femmes aux différents niveaux de l'entreprise, le comité exécutif du Groupe, en lien avec la direction des Ressources humaines, a décidé de lancer un programme de mentorat pour les femmes occupant des postes de direction. Son objectif est de contribuer au développement professionnel de ses collaboratrices et de sensibiliser les managers mentors aux questions de genre et aux carrières des femmes.



ARTELIA PHILIPPINES

UNE SEMAINE CONSACRÉE À LA SANTÉ

Artelia Philippines a organisé une « Semaine de la santé » en proposant une grande variété d'activités pour couvrir les différentes facettes du sujet. Ainsi, un concours de cuisine saine a été proposé pour mettre en avant des recettes à la fois savoureuses et équilibrées. Animé par un médecin et deux kinésithérapeutes, un atelier sur les troubles musculosquelettiques a permis de montrer des exercices et de prodiguer des conseils afin de prévenir et atténuer ces troubles sur les lieux de travail. Après cette présentation, les kinésithérapeutes ont procédé à des évaluations individuelles pour plus de 20 collaborateurs souffrant de douleurs physiques dues à des blessures, à des troubles préexistants ou à des problèmes liés à l'ergonomie de leur poste de travail.

Christian Listov Saabye
Directeur de la BU Nordics

Valérie Slama
Branche Planification & Organisation
BU Bâtiments Île-de-France

*Christian et Valérie
évoquent leur expérience
de mentorat*



Quel est votre ressenti à l'issue de cette expérience ?

Christian : J'étais enthousiaste à l'idée d'apprendre à connaître ma « mentorée » et de découvrir comment le mentorat pouvait être mis en œuvre à travers les Business Units, en particulier dans un contexte de langue et de culture différentes. J'ai rapidement constaté que Valérie était une personne positive et dévouée qui avait des objectifs de carrière personnels clairs. La langue et la culture ne se sont pas révélées être des défis majeurs.

Valérie : J'ai été agréablement surprise de découvrir que mon mentor était le directeur de la BU Nordics. La rencontre avec Christian Listov-Saabye a été très enrichissante. J'ai été impressionnée non seulement par sa forte personnalité, mais aussi par sa contribution au succès remarquable de l'entreprise MOE devenue Artelia Danemark, qui est un acteur clé sur le marché danois de l'ingénierie.

En quoi consistait ce programme en pratique ?

Valérie : Le programme de mentorat offre l'opportunité de construire une relation personnelle avec les membres du comité exécutif et du département des Ressources humaines au cours d'une dizaine d'entretiens. Christian et moi nous sommes rapidement rendus compte que nous partagions les mêmes valeurs et que nous étions tous deux très corporatifs dans notre approche. L'analyse astucieuse et les conseils pratiques de Christian, prodigués avec humour et empathie, se sont révélés inestimables. Sa perspective danoise a

apporté un éclairage nouveau, et son encouragement à « foncer » a trouvé un écho profond en moi.

Christian : Au cours du processus, nous avons eu de bons dialogues sur les différents parcours de carrière, et Valérie a très bien su répondre à mes questions et commentaires et les traiter, de sorte que nous puissions aller de l'avant lors de la réunion suivante.

Quels ont été les avantages pour chacun d'entre vous ?

Christian : Personnellement, ce fut une expérience très positive que d'apprendre à connaître Valérie et surtout de l'aider à faire progresser sa carrière au sein du groupe Artelia. Je suis heureux de constater qu'avec des efforts relativement simples, nous pouvons réellement faire la différence.

Valérie : Le parcours de mentorat a été transformateur. Je peux mesurer de manière tangible ma croissance et je me sens beaucoup mieux équipée pour relever les défis inhérents à un rôle de leader, grâce aux outils et aux stratégies discutés au cours de nos sessions. Ce programme de mentorat m'a donné confiance en moi et notre partenariat a renforcé mes capacités de leadership. Grâce à notre collaboration, Christian a éclairé la voie de la mobilité professionnelle internationale au sein de l'entreprise, transformant ce qui semblait être un rêve lointain en une opportunité tangible. J'ai vécu un profond changement d'état d'esprit, une évolution personnelle et professionnelle.

FNX-INNOV PARTENAIRE DU CONGRÈS INGÉNIEURE AU FÉMININ

Le Congrès IngénieurE au féminin est une initiative du groupe étudiant « Génie au féminin » de la faculté de Génie de l'Université de Sherbrooke (Québec). Il réunit des étudiantes, des professionnelles et des entreprises pour discuter d'équité, de diversité et d'inclusion dans le domaine de l'ingénierie. Les collaboratrices de notre filiale canadienne ont pu faire la promotion de l'ingénierie auprès des femmes. Plusieurs conférences ont par ailleurs été organisées: la chercheuse en psychologie Catherine Raymond a animé une conférence sur la gestion du stress, et la professeure au département de génie civil de l'Université de Sherbrooke, Nathalie Roy, a partagé son expertise sur les parcours non linéaires.

LE DÉFI 100 JOURS : MAXIMISER LE POTENTIEL DES FEMMES AU CONTACT DE LEADERS INSPIRANTES

Le Défi 100 jours est une formation unique, conçue pour les femmes professionnelles qui souhaitent assumer leur ambition et mieux la communiquer. C'est dans un parcours de 14 semaines que 8 collaboratrices de notre filiale canadienne se sont engagées cet automne afin de pousser leur réflexion, participer à des ateliers en groupe et relever des défis dans le but d'acquérir des habitudes d'introspection pour mieux passer à l'action.

La formation est divisée en trois grands piliers de comportement: renforcer sa confiance, apprivoiser la prise de risque et développer son influence. C'est à partir d'une plateforme en ligne que les participantes ont complété chaque semaine des cartes d'apprentissage en lien avec les trois grands piliers précités. Ces cartes présentaient diverses activités de réflexion et d'introspection, dont celle de se lancer un défi ambitieux à réaliser sur la période de 100 jours, qui permettaient aux femmes de se préparer aux ateliers avec les leaders de « L'effet A » et aux discussions en groupe. Chaque participante a été associée à une triade, regroupement de trois participantes externes à leur entreprise et de spécialités variées, et cinq rencontres ont été organisées afin d'approfondir les apprentissages du programme et développer un réseau qui soutient la réalisation de la formation.



Alaa Hasbani
Cheffe de service adjointe
Infrastructures urbaines
BU FNX-INNOV - Canada

Le Défi 100 jours m'a permis de sortir de ma zone de confort et d'aller chercher le meilleur de moi-même pour réaliser mes ambitions. C'est un parcours rempli de discussions enrichissantes, de rencontres passionnantes qui visent à développer nos compétences personnelles et professionnelles telles que la confiance en soi, la prise de risques, la négociation et la capacité à influencer.

GUIDER LES COLLABORATEURS ET COLLABORATRICES PARENTS ET FUTURS PARENTS

La parentalité est l'un des changements les plus significatifs et profonds dans la vie d'une personne. Elle apporte un ensemble complexe de bonheur, de responsabilités et de défis qui transforment la vie et peuvent impacter le quotidien au travail. Les formes de famille sont diverses (biparentale, monoparentale, recomposée, famille d'accueil...). En effet, les modèles, les dynamiques et les rôles familiaux évoluent, reflétant les changements sociaux, culturels et juridiques de nos sociétés.



Carole Morvidoni
Directrice adjointe des Ressources humaines France

Devenir parent est un grand bouleversement. À travers ce guide, nous souhaitons faciliter l'accès à l'ensemble des informations utiles à connaître avant, pendant la grossesse et à la naissance de l'enfant, ou lors de son accueil au sein de la famille.

Le Groupe Artelia accompagne ses collaborateurs et collaboratrices afin de leur permettre de concilier, dans les meilleures conditions possible, leur activité professionnelle et leur vie personnelle. Concrètement, un guide de la parentalité regroupant l'ensemble des informations pratiques est à disposition des parents et futurs parents travaillant sur le périmètre France. Artelia propose également l'accompagnement d'une assistante sociale du travail pour aider notamment les parents dans la recherche de moyens de garde.



Carole Guilhem
Responsable Diversité & Inclusion, Santé au travail

Conception médicalement assistée, adoption, garde alternée d'enfants, double résidence... La famille évolue avec la société, son organisation et les besoins changent. Nous sommes attentifs au fait de pouvoir intégrer les besoins spécifiques de chacun, en harmonie avec la dynamique collective de l'entreprise.

ARTELIA MEXIQUE RÉCOMPENSÉE POUR SES BONNES PRATIQUES EN MATIÈRE D'ÉGALITÉ FEMME-HOMME

Artelia Cal y Mayor, filiale mexicaine de notre Groupe, a été récompensée d'une mention d'honneur lors de la première édition du prix Marianne Mexico. Ce prix récompense la mise en œuvre de bonnes pratiques en matière d'égalité entre les femmes et les hommes et d'environnement de travail inclusif.



Flor Berenice Barrios
Directrice générale d'Artelia Cal y Mayor au Mexique

Il s'agit d'un prix pour l'ensemble des collaborateurs et collaboratrices d'Artelia Cal y Mayor. Il vient récompenser les femmes de cette équipe qui travaillent sans relâche, mais aussi les hommes qui nous reconnaissent en tant qu'égaux. Un environnement égalitaire et solidaire ne peut exister sans ces deux conditions.

INTÉGRER LA DIMENSION GENRE DANS LA CONCEPTION ET LA RÉALISATION DES PROJETS DE CONSTRUCTION ET D'INFRASTRUCTURE

Selon leur genre, les personnes ne s'approprient pas de la même manière les espaces, les infrastructures, les projets. Face à ce constat, Artelia a souhaité proposer une méthodologie transformative intégrant l'analyse du genre, et se déployant tout au long du cycle des projets, de la conception à la réalisation. Notre objectif est de concevoir et bâtir des projets en anticipant les usages, en réduisant les stéréotypes de genre, en permettant à chaque usager et chaque usagère d'avoir une appropriation plus équitable des infrastructures, des espaces et de la mobilité.



Diane Caroën
Cheffe de projet et experte Sociétal

Dès les années 1970, des études ont mis en exergue que les villes étaient inégalitaires. Depuis, architectes, urbanistes, sociologues, géographes s'entendent parfois pour dire que les villes ont été et sont encore trop souvent conçues par des hommes et pour des hommes.

Par exemple, les personnes qui ont la charge du « care » - en majorité des femmes - ont des contraintes particulières de déplacement, tout

comme les personnes âgées ou les personnes à mobilité réduite. Les femmes sont par ailleurs la cible d'injonctions sur leur habillement, leur comportement, elles font parfois face à des violences publiques... Tout cela influence fortement la manière dont elles vivent en ville et dont elles s'approprient la ville. Tout ce qui est mobilier urbain, infrastructures, équipements, toilettes publiques, luminosité peut être adapté pour améliorer leur sentiment de bien-être en ville et leur permettre de s'y poser vraiment. Alors oui, quand on construit une route, une piste cyclable, qu'on aménage un parc urbain, qu'on choisit du mobilier urbain, on le fait pour tous !

L'idée, c'est finalement d'intégrer l'humain dans toute sa diversité dans l'urbain, afin que l'on puisse faire ville, donc société, tous ensemble.



ENGINEERING
at heart



Consultez notre site carrière : <https://careers.arteliagroup.com/fr/>

Cultiver notre capital humain

ATTIRER ET FIDÉLISER LES TALENTS

Dans un contexte de pénurie de talents ingénieurs, Artelia souhaite, plus que jamais, se démarquer par sa singularité, son identité et ses valeurs, et a développé pour cela sa marque employeur. Par ailleurs, un renforcement continu des opportunités d'évolution au sein du Groupe, via un accompagnement de proximité, participe à la fidélisation des collaborateurs et collaboratrices.



Samia et Valérie, toutes deux activement engagées dans la mise en œuvre de la marque employeur d'Artelia. « Engineering at heart » reviennent sur cette création.

Valérie Vanbremeersch
Directrice Talent Acquisition
Direction des Ressources humaines

Samiha Tounsi
Responsable Marque employeur
Direction Marketing, communication & RSE

ENGINEERING AT HEART : VALORISER NOTRE SINGULARITÉ

La marque employeur du Groupe Artelia a été lancée officiellement, pouvez-vous nous en dire un peu plus ?

Valérie : c'est un véritable projet d'entreprise qui met en lumière les collaborateurs et collaboratrices qui font le succès du Groupe Artelia. Notre ambition est double : nous souhaitons renforcer la cohésion au sein de nos équipes et attirer de nouveaux talents en leur offrant un aperçu authentique de ce qu'est Artelia. Plus qu'une promesse, nous donnons vie à notre culture d'entreprise à travers des actions qui illustrent concrètement ce que chaque membre de notre équipe peut expérimenter au sein de l'entreprise. Définie en lien avec nos cinq valeurs – Exigence, Simplicité, Partage, Indépendance, Passion - elle est le fruit d'une étroite collaboration menée avec les différentes entités d'Artelia dans le monde.

Samiha : Nous considérons nos collaborateurs et collaboratrices comme des artistes modernes qui transforment et façonnent l'environnement avec passion. C'est donc naturellement que nous avons choisi comme signature « Engineering at heart », reflétant ainsi notre identité.

Quelle est l'essence de cette démarche ?

Samiha : Nous sommes convaincus que chaque projet est une opportunité unique de créer des solutions pour une vie positive. Cela est possible grâce à l'ingéniosité et l'engagement individuel et

collectif. Nous unissons des personnalités d'horizons et de compétences variés en alliant trois ambitions communes : avoir un impact positif, vivre une véritable aventure humaine, être entrepreneur de son avenir.

Par ailleurs, grâce à notre modèle actionnarial (100 % du capital est détenu par les salariés du Groupe), nous faisons la promotion d'une liberté d'entreprendre qui se reflète dans nos valeurs. Notre stratégie employeur est de proposer une entreprise en harmonie avec les valeurs des collaborateurs, comme en témoigne le fait que 80 % d'entre eux recommandent le Groupe (enquête interne mondiale 2023).

Quels outils ont été déployés depuis pour faire vivre la marque employeur du Groupe ?

Valérie : Nos actions et communications sont guidées par nos trois ambitions communes. Un nouveau site carrière, dynamique et moderne, a été développé, offrant une expérience candidat optimale et tenant compte des principes d'accessibilité numérique. Un kit de communication a été déployé auprès de nos managers et dans les équipes de recrutement pour leur permettre de communiquer efficacement notre promesse employeur. Des témoignages mettant en lumière nos équipes, leurs métiers et leurs parcours professionnels ont été réalisés, et d'autres initiatives axées sur la diversité et l'inclusion ont également été mises en place... Beaucoup d'autres actions sont à venir !



Marie-Astrid Hug
Responsable Talent Management Groupe

Artelia Academy est un dispositif qui met en lumière les formations structurantes du Groupe, existantes ou en devenir, servant sa stratégie et sa vision. Les parcours développés sont sur-mesure et les intervenants choisis avec soin. Au-delà du développement des compétences, cela permet aux collaborateurs de vivre une expérience humaine et transverse.

ARTELIA ACADEMY : DEVELOPPER L'EXCELLENCE AU SEIN DE L'ENTREPRISE

Lancée en juin 2023, Artelia Academy propose des parcours d'excellence et des programmes à forte valeur ajoutée aux collaborateurs et collaboratrices du Groupe, sur des thèmes clés pour les métiers d'Artelia. Ouverts à différentes filiales (France, Italie, Royaume-Uni, Danemark - Espagne et Vietnam à venir), ces parcours ont un socle commun, et leurs contenus peuvent être adaptés en fonction des enjeux locaux. Artelia Academy organise également des conférences pour susciter la réflexion sur les grands enjeux sociétaux actuels.



BILAN 2023

148

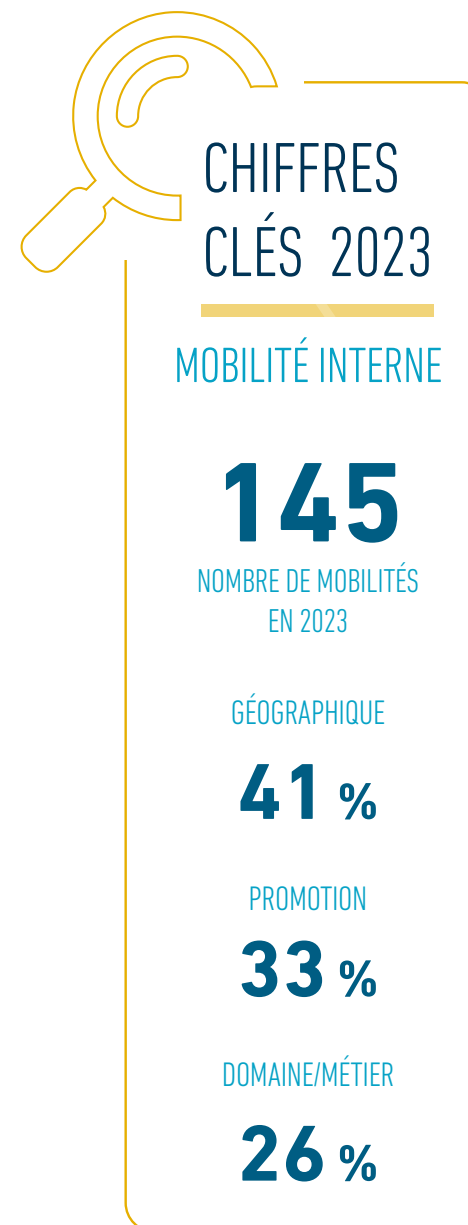
PERSONNES FORMÉES ET/OU SENSIBILISÉES

6

PARCOURS DÉPLOYÉS

1

CONFÉRENCE ORGANISÉE



Delphine LOEFFLER
Cheffe de projet

MOBILITÉ : ACCOMPAGNER LES TRAJECTOIRES DES COLLABORATEURS VIA LA CAREER MAP

Avec cinq domaines d'activité, des implantations dans une quarantaine de pays et des activités dans plus de 100 pays, Artelia est un Groupe aux horizons multiculturels, offrant aux collaborateurs un vaste choix de carrières et d'opportunités de mobilité. Afin de visualiser ce champ des possibles, le Groupe a mis au point sa *Career map*, véritable outil de modélisation des parcours d'évolution au sein du Groupe.

Nous avons conçu une cartographie des parcours professionnels pour visualiser la diversité des évolutions et des mobilités au sein du Groupe. Une dizaine de témoignages inspirants viennent chaque année illustrer ces opportunités de manière très concrète. Il est possible de changer de filière, de domaine d'activité, de région du monde, de fonction ou même d'hybrider ses compétences pour construire son parcours sur mesure en lien avec ses passions et les enjeux du groupe. Pour être pleinement entrepreneur de son avenir, il faut pouvoir d'abord se rêver autrement, se projeter, pour ensuite traduire ses ambitions de manière opérationnelle avec l'aide de son manager, de son

responsable des Ressources humaines ou de la mission mobilité. Bref... dessiner son nouvel horizon !



Catherine Baldassarre
Directrice adjointe des Ressources humaines Groupe

J'ai débuté ma carrière au sein d'Artelia en 2014, en tant qu'ingénieure assistance à maîtrise d'ouvrage (AMO) en bâtiment. Puis, en 2017 j'ai été promue cheffe de projet AMO. En 2020, j'ai eu l'opportunité d'une mobilité au sein de notre filiale allemande à Hambourg, en tant que *Project Manager* au sein du département Building et Industrie. J'interviens sur des missions d'assistance à maîtrise d'ouvrage et de maîtrise d'œuvre déléguée notamment pour des clients français qui ont

des projets en Allemagne et je travaille actuellement sur un projet d'immeuble grande hauteur à Berlin. Ma mobilité de Paris à Hambourg m'a permis de me challenger, de sortir de ma zone de confort et de développer mes capacités d'adaptation et mes compétences interculturelles. Mes différentes évolutions montrent que le champ des possibles est large au sein d'Artelia, permettant à chacune et chacun de s'épanouir pleinement dans sa carrière !

68 - Une Recherche & Innovation
centrée sur le développement durable

72 - La Fondation Artelia



S'ENGAGER POUR UN MONDE CITOYEN ET SOLIDAIRE

Artelia s'appuie sur deux leviers principaux pour agir en faveur d'un monde citoyen et solidaire. Le Groupe contribue au développement d'une ingénierie durable, en étroite collaboration avec des acteurs de la recherche académique, et il apporte son soutien, via sa Fondation, à des ONG qui aident les populations les plus fragiles.

En matière scientifique et technique, l'année 2023 a été très dynamique. Artelia a contribué à la création de nouvelles chaires partenariales et accueilli des doctorants supplémentaires au sein de ses équipes, un effort de recherche exclusivement centré sur le développement durable. En interne et en collaboration avec les clients, l'élaboration de méthodes et de solutions innovantes a continué de prendre de l'ampleur avec, là aussi, une orientation de plus en plus marquée en faveur de la transition écologique.

L'engagement philanthropique du Groupe a également progressé. La Fondation Artelia a soutenu un nombre d'associations plus important grâce à l'engagement accru de ses collaborateurs et collaboratrices qui ont mis leurs expertises au profit de missions solidaires partout dans le monde. Travaillant par ailleurs, depuis sa création, à l'amélioration des conditions de vie, la Fondation Artelia a lancé un appel à projets « Agir pour une transition énergétique solidaire », qui a permis d'accompagner cinq acteurs engagés dans ce sujet clé de la lutte contre le changement climatique et la précarité énergétique.



S'engager pour un monde citoyen et solidaire

UNE RECHERCHE & INNOVATION CENTRÉE SUR LE DÉVELOPPEMENT DURABLE

Afin d'encourager la recherche opérationnelle, Artelia a renforcé ses partenariats avec les acteurs académiques. Le Groupe a ainsi contribué à la création des chaires Medelia et Ville-Métabolisme, tout en soutenant le prolongement de la chaire Oxalia et son ouverture aux thématiques du génie végétal. Il a également poursuivi ses efforts de recherche et d'élaboration de solutions innovantes en faveur des sept enjeux de développement durable qui sous-tendent ses activités.

DE NOUVELLES CHAIRES PARTENARIALES POUR PROMOUVOIR UNE INGÉNIERIE DURABLE



MEDELIA: AMÉLIORER LA DURABILITÉ ET LA SÛRETÉ DES OUVRAGES HYDRAULIQUES

Soutenue par Spretec, filiale d'Artelia spécialisée en ingénierie mécanique des structures métalliques, la chaire Medelia se concentre sur l'étude des organes de vantellerie des ouvrages hydrauliques (centrales, barrages), soumis à des forces considérables et aux variations importantes des niveaux d'eau induites par le changement climatique. Pour enrichir les modèles prévisionnels de durée de vie utilisés par Spretec, les chercheurs élaboreront de nouvelles méthodes de calcul en fatigue et en mécanique de la rupture afin de prendre en compte plus finement les matériaux et la fabrication, les chargements et la corrosion.

Ces recherches permettront d'évaluer plus précisément les dommages subis par les ouvrages, et donc leur durée de vie, aidant ainsi les gestionnaires à prendre des décisions éclairées sur leur prolongation, en réalisant les réparations et renforcements nécessaires, ou leur remplacement complet. Au regard des enjeux financiers considérables associés à ces décisions, Medelia aide à optimiser les ressources et à assurer une meilleure durabilité des infrastructures hydrauliques.



VILLE MÉTABOLISME: CONCEVOIR, CONSTRUIRE ET HABITER LES VILLES DE DEMAIN

Portée par l'Université PSL et initiée par l'agence d'architecture PCA-STREAM, la Chaire Ville Métabolisme est un programme interdisciplinaire de recherche-action soutenu par Groupama Immobilier, Artelia et PCA-STREAM. Elle propose de considérer l'espace urbain en tant que système vivant et d'étudier la manière dont les interventions humaines sur ces territoires peuvent s'articuler plus harmonieusement avec les conditions écologiques.

La ville, complexe par nature et soumise aux aléas climatiques et à l'accroissement de la population, soulève des questions cruciales. En réunissant l'expertise d'enseignants-chercheurs, étudiants, architectes, designers, la chaire Ville-Métabolisme souhaite aboutir à une compréhension scientifique renforcée de la qualité de vie en ville. Se fondant sur une approche interdisciplinaire radicale, incluant en particulier des spécialistes des sciences de la nature, elle développera des outils, des connaissances et des méthodes pour mieux diagnostiquer les problèmes urbains et éclairer les décideurs, concepteurs et citoyens.



Oxalia: le génie végétal au service des structures hydrauliques

Après deux années de fonctionnement, la Chaire d'excellence industrielle Oxalia, dont les travaux visent à concevoir des structures hydrauliques plus performantes et à prévenir l'érosion du littoral et des rivières, a été prolongée. Souhaitant élargir le projet scientifique, Artelia a initié une thèse sur la thématique des ouvrages en génie végétal. Menée par Natacha Fructus, celle-ci portera plus particulièrement sur l'apport du génie végétal à la protection contre l'affouillement des méandres des rivières (un type particulier d'érosion). Elle sera encadrée par l'unité grenobloise de l'INRAE (Institut national de recherche sur l'agriculture, l'alimentation et l'environnement).



Natacha Fructus Doctorante en bio-ingénierie et géomorphologie fluviale

Ma thèse consiste à comprendre comment les structures racinaires des plantes, combinées à des techniques de génie végétal (structure en bois mort par exemple), peuvent contribuer au maintien et à la structuration de la berge, notamment dans sa partie immergée. Il s'agit en particulier d'étudier le lien entre la profondeur d'affouillement et la végétalisation des berges en combinant retours d'expérience, étude physique sur modèle réduit et modélisation numérique. J'espère ainsi aboutir à des préconisations pour le dimensionnement des ouvrages en génie végétal et ainsi faciliter leur mise en œuvre.

Pour en savoir plus : www.arteliagroup.com



PROGRESSER SUR NOS 7 ENJEUX SOCIÉTAUX GRÂCE À DES TRAVAUX NOVATEURS ET ORIENTÉS SUR LA TRANSITION ÉCOLOGIQUE



RÉSILIENCE CLIMATIQUE & BIODIVERSITÉ

Mobiliser les solutions basées sur la nature pour réduire les risques d'inondation dans les projets de protection côtière

Dirigée par l'unité mixte de recherche LGP (Laboratoire de géographie physique), la thèse de Marina d'Avdeew s'intéresse à la mise en œuvre des solutions fondées sur la nature (SFN) dans la protection contre les inondations et submersions. En tant que coencadrant de cette étude, Artelia accueille la chercheuse et lui permet d'accéder à des pratiques de terrain afin qu'elle puisse appréhender l'écart qui existe encore entre la volonté d'utiliser ces solutions et leur mise en œuvre effective. Marina d'Avdeew analysera ainsi les témoignages de terrain d'une trentaine de spécialistes côtiers et environnementaux d'Artelia pour passer en revue les perceptions, les connaissances et les pratiques liées aux SFN, tout en identifiant les projets clés du Groupe dans ce domaine. L'objectif de cette thèse est de construire une méthodologie reproductible sur la manière d'aborder les SFN et d'identifier les leviers favorables à leur développement, comme un moyen de réduire les risques d'inondation dans les zones côtières, au regard des défis du changement climatique.



TRANSITION ÉNERGÉTIQUE

Optimisation de l'infrastructure énergétique des métros et tramways

Le 21 novembre 2023, Anass Boukir, ingénieur courants forts d'Artelia, a soutenu sa thèse, *Outils pour l'optimisation du dimensionnement des infrastructures d'alimentation électrique de tramway ou de métro*, encadrée par Sorbonne Université. Cette recherche a débouché sur le développement d'une méthodologie et d'un système innovant de simulation, à la fois rapide et précis, qui permet de dimensionner l'infrastructure électrique très complexe de ces systèmes de transport afin de garantir un haut niveau de service à des coûts d'investissement et d'exploitation optimisés. Il offre la possibilité de choisir judicieusement le nombre et l'emplacement des différents éléments de la ligne (sous-stations, feeders, équipotentielles...), évitant ainsi de surdimensionner certaines installations. Au regard des résultats prometteurs obtenus sur des cas concrets, cette thèse ouvre la voie à une nouvelle approche qui contribuera à la durabilité économique et environnementale des infrastructures de transport urbain.



ÉCONOMIE DES RESSOURCES

Évaluer l'impact des matériaux de réemploi sur la qualité de l'air intérieur

La nécessité de réduire l'empreinte carbone des bâtiments encourage à utiliser des matériaux de réemploi, mais les impacts de ceux-ci, notamment sur la qualité de l'air intérieur, sont encore mal connus ce qui empêche l'obtention de certifications environnementales et restreint en pratique leur usage. C'est pour sortir de ce cercle vicieux qu'Artelia encadre la thèse de Fatimata Syll, en partenariat avec le CSTB (Centre scientifique et technique du bâtiment) et l'Université de La Rochelle. Cette recherche a pour objectif de caractériser les émissions de polluants liés à plusieurs catégories de matériaux de réemploi afin de développer des modèles d'émission et pouvoir les étiqueter ce qui facilitera leur utilisation en construction durable.



INDUSTRIE AVANCÉE

Décarboner l'industrie grâce à la valorisation d'énergie fatale

Le site Cargill de Baupte en Normandie, qui produit des texturants alimentaires pour diverses industries, a confié à Artelia la maîtrise d'œuvre d'un projet très représentatif des efforts actuels de décarbonation de l'industrie européenne. Il consiste à ajouter un système de recompression mécanique des vapeurs (MVR) à une colonne de distillation existante. Cette unité permettra de diminuer la consommation de vapeur du site et de réduire ainsi ses émissions de CO₂ d'environ 50 % (15,5 t par an d'émission de gaz à effet de serre évitées). Artelia assure la maîtrise d'œuvre globale du projet d'intégration de la nouvelle unité, qui nécessite diverses modifications des installations existantes, en collaboration avec l'ingénierie centrale européenne de Cargill aux Pays-Bas.



RENOUVEAU DU BÂTI

Rénovation durable du siège de Groupama

Amélioration de la performance énergétique, réduction de l'empreinte carbone, recomposition des espaces de travail et préservation des zones végétalisées, la réhabilitation du siège de Groupama, rue d'Astorg à Paris, compte parmi les projets exemplaires en matière de rénovation durable de bâtiments tertiaires. Artelia a assuré la gestion complète du projet, des études de conception au suivi des travaux, afin que cet ensemble de bureaux atteigne les hauts niveaux de certification visés: HQE BD 2016, BREEAM RFO, WELL, E+C-, BiodiverCity et Effinergie Rénovation. Aux côtés de Kardham (architecte principal), la filiale d'Artelia RFR, spécialisée dans les enveloppes et structures complexes, a en particulier conçu une nouvelle façade de 1100 m², en structure bois et verre haute performance, qui a permis d'étendre les surfaces disponibles tout en réduisant de 50 % les consommations d'énergie, en conformité avec les objectifs 2040 du décret tertiaire français.

MIEUX VIVRE EN VILLE

Ecoconcevoir pour préserver la nature dans les territoires urbains

Depuis plusieurs années, la Ville d'Ajaccio et la Communauté d'agglomération du Pays ajaccien portent un schéma hydraulique de prévention du risque inondation sur leur territoire. Dans ce cadre, elles ont réalisé plusieurs bassins de rétention des eaux pluviales. Artelia a piloté la reprise des études de l'un d'entre eux, sur le site d'Alzo di Leva, pour concilier la fonctionnalité initiale de protection contre les inondations avec la volonté de créer un jardin paysager. Nos équipes ont convaincu les acteurs du territoire, très réceptifs, d'adopter pour ce projet une approche d'écoconception qui visait à préserver au maximum la biodiversité existante et minimiser les impacts environnementaux de l'aménagement. Près de 70 % du couvert végétal ont ainsi été conservés et les matériaux extraits ont été réutilisés sur place, notamment pour le profilage des talus et la reconstruction des chaussées de la rue bordant le bassin. Avec un coût économique inférieur au projet initial, des émissions de carbone évitées et une biodiversité en grande partie préservée, cette réalisation illustre bien l'apport de l'écoconception en matière d'aménagement urbain.



MOBILITÉ DURABLE & MULTIMODALE

Mobilités actives

Réunissant l'expertise d'Artelia Danemark à Copenhague (capitale mondiale du vélo) dans le domaine du cycle, et les compétences françaises en conseil stratégique pour les grands projets d'infrastructures de mobilité, notre équipe franco-danoise, composée d'ingénieurs et d'urbanistes, a pu au fil des projets acquérir une expérience unique des déplacements cyclables et de leur planification. Ce savoir-faire a été mis en œuvre dans des projets innovants et emblématiques tels que la participation à la définition des « autoroutes-vélo » dans la région de Copenhague et l'étude visant à accorder la priorité aux cyclistes sur l'avenue Torvegade, dans la capitale.



S'engager pour un monde citoyen et solidaire

LA FONDATION ARTELIA

Agir partout, au plus près des besoins, grâce aux expertises des collaborateurs et collaboratrices Artelia

Bénéficiant des nombreuses implantations du Groupe dans le monde, la Fondation Artelia déploie ses actions humanitaires, sociales et environnementales au plus près des populations. Très active dans le soutien aux associations, que ce soit par le partage d'expertises ou par un appui financier, l'année 2023 a été marquée par le lancement d'un appel à projets dédié à la transition énergétique solidaire.

CHIFFRES CLÉS 2023

46

ASSOCIATIONS SOUTENUES
À HAUTEUR DE 420 000 €
DANS 32 PAYS

400

JOURS DE MISSIONS SOLIDAIRES
GRÂCE À L'ENGAGEMENT
DE 67 COLLABORATEURS

1

APPEL À PROJETS

1

FONDS D'URGENCE

4

TEMPS FORTS

UNE ACTIVITÉ QUI CONTINUE DE S'INTENSIFIER

L'année 2023 a été marquée par une nette progression du nombre d'associations soutenues grâce à l'engagement des collaborateurs et collaboratrices du Groupe, dans un nombre de pays croissant.

En parallèle, la Fondation a continué à œuvrer pour l'organisation de ses temps forts, à destination de tous les collaborateurs. Le *Giving Tuesday*, mouvement mondial qui encourage la générosité, a permis de collecter jeux et jouets au profit de familles vivant en situation de précarité.

Des partenariats associatifs ont par ailleurs été noués avec les associations Viens Voir Mon Taf et Le Rocher Oasis des cités, permettant à des jeunes d'échanger avec les collaborateurs sur leurs métiers et sur les activités du Groupe et d'en accueillir certains pour leurs stages en classe de troisième.



Consultez le rapport de la Fondation sur : www.fondationartelia.org



Corinne Drujon
et Ahlem Hasnaoui

Nous sommes partis à 14 bénévoles, toutes associations confondues, découvrir le patrimoine culturel et particulièrement les danses des Bassari, Dailonké et autres Bediks, des ethnies qui peuplent la région de Kédougou et qui subsistent malgré les faibles ressources en eau, l'absence d'électricité et le manque d'accès aux soins. Nous avons notamment identifié les actions prioritaires à mener sur les points d'eau du territoire : réparations, essais de forage en vue de leur électrification solaire et recherche de ressources.

« Sur la piste du caméléon », garantir un accès juste et équitable à l'eau potable au Sénégal

Corinne Drujon et Ahlem Hasnaoui du Groupe Artelia se sont mobilisées en faveur du programme de développement rural « Sur la piste du caméléon » au Sénégal, dans la région de Kédougou.

Le patrimoine est au cœur de ce programme comme vecteur de développement économique, d'amélioration des conditions de vie, de lien social et de gouvernance territoriale. Son objectif était de valoriser les territoires de ces ethnies, de mettre en lumière ses richesses, et de favoriser les échanges entre les communautés.

Au sein d'un consortium piloté par l'ONG Tetrakys (association grenobloise spécialisée dans le développement touristique, et l'accompagnement de territoires ruraux dans la valorisation de leurs patrimoines naturels et culturels), notre partenaire Hydraulique sans frontières s'engage à favoriser l'accès des populations à l'eau potable avec un volet de sensibilisation aux règles d'hygiène et au paiement de l'eau. Le partenaire local du projet est l'association des minorités ethniques, une structure autonome et indépendante qui intervient sur toute l'étendue du territoire environnant la ville de Kédougou, au Sénégal oriental.

Nos deux collaboratrices ont offert au profit du projet leurs expertises en hydrogéologie et en hydrologie. Du 30 janvier au 10 février, Corinne et Ahlem ont réalisé une mission exploratoire avec les partenaires du programme pour évaluer les ressources en eau existant sur le territoire.



LANCEMENT DE L'APPEL À PROJETS « AGIR POUR UNE TRANSITION ÉNERGÉTIQUE SOLIDAIRE »

La réduction rapide et immédiate des émissions liées à la consommation d'énergie est un vecteur indispensable pour limiter le dérèglement climatique. À ce défi environnemental s'ajoutent des enjeux sociaux et sanitaires. Selon la Banque mondiale, 733 millions de personnes à travers le monde n'ont pas accès à l'électricité. En France, une

personne sur cinq se trouve en situation de précarité énergétique. Les populations les plus vulnérables sont aussi les plus impactées par les crises énergétiques. C'est donc sur ce sujet crucial que la Fondation Artelia a orienté une partie de son action en 2023, en lançant un appel à projets dédié à des projets de transition énergétique.

Réduire la précarité énergétique et développer les énergies renouvelables

L'appel à projets « Agir pour une transition énergétique solidaire » vise à soutenir des opérations ayant deux finalités principales :

- lutter contre la précarité énergétique par l'amélioration de l'efficacité énergétique ;
- favoriser l'accès aux énergies renouvelables et durables des populations vulnérables.

La Fondation Artelia entend ainsi contribuer aux objectifs de développement durable (ODD) définis par les Nations Unies, et plus spécifiquement les ODD 7, 11, 13 et 17.



Cet appel à projets a été doté d'une enveloppe globale de 80 000 €. Les projets retenus se sont vu allouer un montant défini par la Fondation Artelia en fonction de l'ampleur et des besoins de chaque projet ainsi que du nombre de projets financés. À cette contribution financière, s'ajoute un accompagnement technique par les collaborateurs d'Artelia défini avec les porteurs de projets afin de répondre au mieux à leur besoin d'expertise.

Cinq lauréats, porteurs de projets très pragmatiques

Engagée pour l'amélioration des conditions de vie depuis sa création et à l'initiative d'une démarche de contribution climatique depuis 2021, la Fondation Artelia a offert dans le cadre de cet appel à projets son soutien à cinq acteurs engagés en faveur d'une transition énergétique équitable et solidaire.

Le comité de sélection, composé de collaborateurs du groupe et d'une experte externe du Groupe Schneider, s'est réuni

au mois de juin pour sélectionner les cinq lauréats parmi plus de 40 projets reçus. Au-delà de l'impact environnemental, ce jury a été particulièrement attentif aux bénéfices sociaux des projets. Les lauréats ont bénéficié du soutien financier de la Fondation ainsi que d'un accompagnement technique de volontaires du Groupe Artelia en mécénat de compétences ou en congé solidaire.



GERES

Accompagnement de vingt entreprises créatrices d'emploi local dans une transition énergétique durable

BÉNIN, AFRIQUE

Déployé au Bénin pour une durée de trois ans, le projet consiste à mettre à disposition d'entreprises situées en zone rurale des solutions techniques décarbonées et adaptées à leurs activités, visant l'efficacité énergétique. Ces solutions devront permettre de maximiser l'impact économique et social des entrepreneurs accompagnés.



GRET

Construction d'une « maison de l'énergie » dédiée à la fourniture d'énergie renouvelable

MADAGASCAR, AFRIQUE

Le projet a pour objectif la fourniture d'électricité, issue d'une plateforme solaire, à des structures publiques (école et centre de santé) et des habitants du village de Sahanimira à Madagascar.



ESF

Amélioration des conditions d'accès aux soins par l'électrification des bâtiments de santé

BURKINA FASO, AFRIQUE

Le projet vise à améliorer les conditions d'accès aux soins des habitants de Sangoulema en assurant l'électrification des bâtiments de santé au moyen de l'installation de panneaux solaires.



LAAFI

Création d'une école solaire

BURKINA FASO, AFRIQUE

Le projet consiste à développer l'accès aux énergies renouvelables par la création d'une école solaire référente en partenariat avec l'université de Koudougou au Burkina Faso. Les professeurs et les étudiants seront formés dans cette école au déploiement de systèmes photovoltaïques et les habitants de la communauté seront sensibilisés aux enjeux liés à la consommation énergétique.



RÉSEAU ECO HABITAT

Déploiement d'une formation en ligne dédiée à l'efficacité énergétique pour la rénovation de l'habitat

FRANCE

Le projet assure le déploiement d'une formation en ligne pour permettre à des acteurs aux profils divers (porteurs de projets, bénévoles de terrain, professionnels de l'action sociale, techniciens) d'améliorer leurs compétences en faveur du développement de programmes de travaux de rénovation globale. Ces rénovations efficaces seront réalisées en faveur de publics en situation de grande précarité énergétique.

INDICATEURS

THÈMES	INDICATEURS	POLITIQUE GÉNÉRALE	2021	2022	2023
EMPLOI	Nombre total de sites d'activité		55 (France) et 40 (monde)	55 (France) et 40 (monde)	55 (France) et 40 (monde)
	Effectif total Groupe		6 659	7 339	8 841
	Effectif total France		3766	3918	4 335
	Répartition des effectifs inscrits par tranche d'âge en % - Groupe -		24 et - = 4,2% 25-29 = 14,8% 30-34 = 16,1% 35-39 = 17,7% 40-44 = 14,5% 45-49 = 11,2 % 50-54 = 9,4% 55-59 = 8,1 % 60 et + = 4,0%	24 et - = 4,4% 25-29 = 15,7% 30-34 = 16,2% 35-39 = 17,2% 40-44 = 14,4% 45-49 = 11,0 % 50-54 = 8,7% 55-59 = 8,4% 60 et + = 4,0%	24 et - = 6,8% 25-29 = 14,8% 30-34 = 16,2% 35-39 = 15,6% 40-44 = 13% 45-49 = 10,8% 50-54 = 9,2% 55-59 = 8,5% 60 et + = 5,0%
	Effectifs par zone géographique - Groupe -		France : 3766 Vietnam : 687 Italie : 181 Royaume-Uni : 106 Allemagne : 63 Emirats Arabes Unis : 38 Espagne : 43 Thaïlande : 120 Danemark (MOE) : 1009 Norvège (MOE+OO) : 134 Philippines (MOE + Artelia) : 177 Madagascar : 44	France : 3918 Vietnam : 851 Italie : 197 Royaume-Uni (UK + ANG) : 133 Allemagne : 110 Emirats Arabes Unis : 37 Espagne : 55 Thaïlande (CORNERSTONE +ENGINEERING) : 152 Danemark (MOE+LBP) : 1172 Norvège (OO) : 128 Philippines (Artelia+PTS) : 219 Madagascar : 44	France : 4335 Vietnam : 648 Italie : 244 Royaume-Uni (UK + ANG) : 144 Allemagne : 142 Emirats Arabes Unis : 44 Espagne : 79 Thaïlande : (CORNERSTONE+ENGINEERING) : 151 Danemark (MOE+LBP) : 1216 Norvège (OO) : 143 Philippines : 154 Madagascar : 43
	Répartition des effectifs par sexe - Groupe -		Femmes : 31,78 % Homme : 68,22 %	Femmes : 31,83 % Homme : 68,17 %	Femmes : 32,81% Hommes : 67,19%
ORGANISATION DU TRAVAIL	Nombre total d'employés par contrat de travail (permanent ou temporaire), par genre - Groupe -		Contrats permanents : 1934 femmes / 3906 hommes Contrats temporaires : 182 femmes / 637 hommes	Contrats permanents : 2157 femmes / 4212 hommes Contrats temporaires : 179 femmes / 791 hommes	Contrats permanents : 2609 femmes / 4968 hommes Contrats temporaires : 292 femmes / 972 hommes
	Nombre total d'employés par type d'emploi (à temps plein et à temps partiel), par genre - Groupe -		Temps partiel 340 femmes / 203 hommes Temps pleins 1776 femmes / 4340 hommes	Temps partiel 345 femmes / 215 hommes Temps pleins 1991 femmes / 4788 hommes	Temps partiel : 402 femmes / 289 hommes Temps pleins : 2499 femmes / 5651 hommes
	Nombre total d'employés par contrat de travail (permanent et temporaire), par région - Groupe -		France : Permanent : 1258 F / 2454 H - Temporaire : 19 F / 35 H Europe (hors France et Scandinavie) : Permanent : 150 F / 260 H Temporaire : 15 F / 21 H Scandinavie : Permanent : 360 F / 756 H - Temporaire : 11 F / 16 H Afrique-Moyen Orient : Permanent : 36 F / 106 H -Temporaire : 14 F / 65 F Asie -Océanie : Permanent : 101 F / 248 H - Temporaire : 106 F / 465 H Amériques : Permanent 1 F / 0 H - Temporaire : 16 F / 22 H	France : Permanent : 1316 F / 2556 H - Temporaire : 16 F / 30 H Europe (hors France et Scandinavie) : Permanent : 203 F / 318 H -Temporaire : 20 F / 22 H Scandinavie : Permanent : 430 F / 856 H - Temporaire : 5 F / 9 H Afrique-Moyen Orient : Permanent : 28 F / 99 H -Temporaire : 11 F / 55 H Asie -Océanie : Permanent : 174 F / 374 H - Temporaire : 122 F / 663 H Amériques : Permanent 1 F / 0 H - Temporaire : 10 F / 21 H	France : Permanent : 1416 F / 2697 H - Temporaire : 70 F / 152 H Europe (hors France et Scandinavie) : Permanent : 262 F / 379 H -Temporaire : 23 F / 18 H Scandinavie : Permanent : 461 F / 887 H - Temporaire : 6 F / 5 H Afrique-Moyen Orient : Permanent : 35 F / 101 H -Temporaire : 18 F / 77 H Asie -Océanie : Permanent : 165 F / 338 H - Temporaire : 124 F / 519 H Amériques : Permanent 278 F / 585 H - Temporaire : 43 F / 182 H
	Absentéisme (France hors Principia)		2,83%	2,94%	2,31%

THÈMES	INDICATEURS	POLITIQUE GÉNÉRALE	2021	2022	2023
MOBILITE INTERNE	Nombre de mobilités (mobilité géographique et/ou changement de poste) - Groupe -		141	180	145
SANTÉ & SÉCURITÉ	Conditions de santé et de sécurité au travail	Politique santé et sécurité Procédures spécifiques: - Dispositif de signalement et de traitement des situations complexes - Gestion des agissements de harcèlement - Protocole de gestion d'un état d'alcoolisation ou addiction	Pages 40-43 du RPEF 2021	Pages 54-57 du RPEF 2022	Pages 54-56 du RPEF 2023
	Fréquence et gravité des accidents du travail		TF: 0,93 TG: 0,05	TF: 2,28 (France + Principia) TG: 0,06 (France + Principia)	TF: 2,49 (France + Principia) TG: 0,16 (France + Principia)
	Maladies professionnelles		0	1 (France)	1 (France)
	Effectif certifié ISO 45001 - Groupe -		France: 74,35% Groupe hors Danemark: 59,19%	France: 69,48% Groupe hors Danemark: 52,41%	France: 100% Groupe hors Danemark: 94%
	Sites certifiés MASE	La compétence Environnement a été certifiée MASE en 2020 pour 3 ans, sur le périmètre des équipes: Environment & Social International - Etudes Environnement France - Risques industriels sanitaires et chimiques - Sites et Sols pollués - Hydrogéologie/Géothermie - Stratégie Etudes Amont. Cela représente 100 collaborateurs répartis sur 12 implantations.	16 sites certifiés MASE + 100 collaborateurs de la compétence Environnement	16 sites certifiés MASE + 100 collaborateurs de la compétence Environnement	16 sites certifiés MASE + 100 collaborateurs de la compétence Environnement
RELATIONS SOCIALES	Organisation du dialogue social	Accords négociés et signés avec les partenaires sociaux en 2023: - Accord relatif à la Promotion du dialogue social et à l'organisation des instances représentatives du personnel - Accord sur le vote par voie électronique pour l'élection des membres des instances représentatives du personnel - Protocole d'accord préélectoral des membres du CSE pour les sociétés de l'UES ARTELIA - PV portant sur l'accord triennal UES Groupe ARTELIA sur les rémunérations - Accord sur la mise en place et le fonctionnement du comité de Groupe Artelia 2022	101 réunions: 5 comités de Groupe 14 CSE 8 CSSCT 28 RP 31 commissions 15 négociations	France hors Industrie / ADS / Principia: 98 réunions: 4 comités de Groupe 16 CSE 8 CSSCT 29 RP 26 commissions 15 négociations	France hors Industrie / ADS / Principia: 108 réunions: 6 comités de Groupe 14 CSE 8 CSSCT 38 RP 25 commissions 17 négociations
	Bilan des accords collectifs	- Accord sur la désignation des représentants de proximité 2022 - Avenant n°1 à l'accord Plan épargne Groupe ARTELIA - Avenant n°1 à l'accord sur le règlement du PERECO ARTELIA - Accord d'adhésion de la société SECOA à l'accord sur l'organisation et la relation au travail de l'UES ARTELIA signé le 15 janvier 2020 et de son avenant n°1 en date du 15 décembre 2021 - Avenant n°2 à l'accord sur la participation des salariés aux résultats 2021-2022-2023 - Avenant n°2 à l'accord sur l'intéressement des salariés aux résultats 2021-2022-2023	11 accords signés	France hors Industrie / ADS / Principia: 15 accords signés	France hors Industrie / ADS / Principia: 16 accords signés
	Taux d'avis favorables obtenus lors des consultations et négociations annuelles avec les partenaires sociaux	- Accord sur l'harmonisation des dispositions sociales de la société PRINCIPIA avec celles applicables au sein de l'UES ARTELIA - Accord sur l'harmonisation des dispositions sociales de la société ARTELIA DIGITAL SOLUTIONS avec celles applicables au sein de l'UES ARTELIA - Accord de mise en place de la prime de partage de la valeur (PPV) - PV portant sur l'accord triennal UES Groupe ARTELIA sur les rémunérations	90,5%	France hors Industrie / ADS / Principia: 100,00%	France hors Industrie / ADS / Principia: 100,00%
FORMATION	Politiques mises en œuvre en matière de formation	3 % de la masse salariale dédiés chaque année à la formation. La politique de formation est fixée pour 3 ans. Elle prévoit la mise en place de parcours de développement ainsi que la création d'un écosystème visant à développer l'expérience apprenante. La question de l'environnement est désormais complètement transverse aux différents sujets formation.	Pages 56 à 59 du RPEF 2021	Pages 66-67 du RPEF 2022	Pages 64-65 du RPEF 2023
	Nombre total d'heures de formation		38 205	40 011 (France hors Principia)	42 105 (France hors Principia)
	Taux d'accès à la formation		72,13%	65,02% (France hors Principia)	65,02% (France hors Principia)
	Taux d'accès à des actions de développement des compétences - Groupe		80%	82%	100%
	Taux d'actions de développement professionnel ayant répondu aux objectifs définis		90%	91%	90%

THÈMES	INDICATEURS	POLITIQUE GÉNÉRALE	2021	2022	2023
POLITIQUE GÉNÉRALE EN MATIÈRE D'ENVIRONNEMENT	ISO 14001 - Groupe-	<p>L'ISO 14001 est un outil pour la réalisation de nos objectifs et cibles:</p> <ul style="list-style-type: none"> • L'analyse environnementale identifie nos impacts environnementaux, qui sont liés à la réglementation et à nos objectifs et cibles. Les sujets sites sont la gestion de nos déchets, nos consommations d'énergie, nos mobilités, notre ancrage territorial. • L'organisation en place permet d'établir et suivre nos plans d'actions pour la réalisation de ces objectifs et cibles. • Les indicateurs associés sur la réalisation des objectifs et cibles nous permettent d'évaluer la pertinence du système de management environnemental. • L'ensemble de ces éléments est ré-évalué et validé par la Direction annuellement dans un objectif d'amélioration continue. 	<p>8 sites et filiales certifiés ISO 14 001:</p> <ul style="list-style-type: none"> • Échirolles • Lille • Lyon • Saint Denis • Italie • Espagne • Pays du Golfe • Royaume-Uni 	<p>10 sites et filiales certifiés ISO 14 001 :</p> <ul style="list-style-type: none"> • Échirolles • Lille • Lyon • Saint-Ouen • Italie (Milan + Rome) • Espagne (Madrid) • Pays du Golfe (Dubai) • Royaume-Uni (Londres + Birmingham) 	<p>10 sites et filiales certifiés ISO 14 001 :</p> <ul style="list-style-type: none"> • Échirolles • Lille • Lyon • Saint-Ouen • Italie (Milan + Rome) • Espagne (Madrid) • Pays du Golfe (Dubai) • Royaume-Uni (Londres + Birmingham)
	Moyens consacrés à la prévention des risques environnementaux et des pollutions - Groupe -	<p>Notre activité ne génère pas de risques environnementaux et peu de pollution.</p> <p><u>Nous proposons à nos clients un ensemble d'expertises environnementales:</u> Études d'impact et de compensation environnementale et sociale / Ingénierie environnementale / Gestion des déchets / Réhabilitation des sites, sols et nappes pollués / Vulnérabilité et adaptation aux changements climatiques des territoires / Gestion du risque inondation et risques naturels / Gestion des ressources en eau / Conception environnementale et énergétique / Construction bois / Économie circulaire des matériaux / Développement des énergies renouvelables (Hydroélectricité, Solaire, Éolien, Géothermie, Biogaz/biométhane) / Mise en place d'une stratégie énergétique / Amélioration de l'efficacité énergétique.</p>	Pages 60-77 du RPEF 2021	Pages 40-51 du RPEF 2022	Pages 35-39 du RPEF 2023
	Actions de performance environnementale dans les projets des clients - Groupe -	<p><u>Engagements Politique RSE:</u></p> <ul style="list-style-type: none"> • Promouvoir systématiquement des actions de performance environnementale dans nos missions de conception et de suivi de chantier. • Prendre en compte l'impact RSE des projets de nos clients grâce à une grille d'évaluation sociale, sociétale, éthique et environnementale. 	Voir indicateurs 2021 de la politique RSE page 8	Voir indicateurs 2022 de la politique RSE page 8	Voir indicateurs 2023 de la politique RSE page 9
ÉCONOMIE CIRCULAIRE PRÉVENTION ET GESTION DES DÉCHETS	Mesures de prévention, de recyclage, de réutilisation, d'autres formes de valorisation et d'élimination des déchets	Le tri du papier et le tri sélectif sont effectués sur l'ensemble des sites. Les déchets informatiques et électroniques sont systématiquement collectés et recyclés par un prestataire externe.	100 % des déchets papier et électronique valorisés	100 % des déchets papier et électronique valorisés	100 % des déchets papier et électronique valorisés
UTILISATION DURABLE DES RESSOURCES	Consommation de matières premières et mesures prises pour améliorer l'efficacité dans leur utilisation		Pages 72-74 du RPEF 2021	Pages 44-48 du RPEF 2022	Pages 40-51 du RPEF 2023
	Nombre de km parcourus pour les déplacements professionnels - Groupe -	2023: bus, location courte-durée, voiture de fonction, ferry, voiture de service, avion, transport en commun, taxi, train.	32 502 000	42 485 000	46 461 671
	Nombre de véhicules en parc		1 027	1 021	1 122
	Nombre de litres d'essence consommés par la flotte interne		203 556	340 879	499 455

THÈMES	INDICATEURS	POLITIQUE GÉNÉRALE	2021	2022	2023
UTILISATION DURABLE DES RESSOURCES	Nombre de litres de diesel consommés par la flotte interne		793 492	674 683	569 900
	Taux de papier recyclé acheté ***		99 %	99 %	99%
	Consommation d'énergie et mesures prises pour améliorer l'efficacité énergétique et le recours aux énergies renouvelables	Déménagement dans des bâtiments ayant une meilleure efficacité énergétique, concours CUBE, installation de prises on/off, communication et sensibilisation aux écogestes... Sur le site d'Échirolles, utilisation des sources d'énergies renouvelables et de récupération pour le réseau de chaleur (72%). Au Danermak, 79 000 KWh d'électricité sont produits à partir de panneaux photovoltaïques. Mise en place d'un plan de sobriété énergétique sur tous nos sites en France.			
	Consommation d'électricité en kWh/m ² et en MWh - Groupe -		68,5 kWh/m ² ** (France) 89,9 kWh/m ² ** (Groupe) 5841,296 MWh ** (Groupe)	87 kWh/m ² ** (Groupe) Non disponible** (Groupe)	23 922 721 kWh
	Consommation d'eau en m ³ - Groupe -		Non disponible**	Non disponible*	31 182 m ³
	Taux de collaborateurs sensibilisés aux écogestes		100%	100%	100%
CHANGEMENT CLIMATIQUE	Postes significatifs d'émissions de gaz à effet de serre générés du fait de l'activité de la société, notamment par l'usage des biens et services qu'elle produit	La politique Environnement du Groupe détaille l'ensemble des mesures prises pour réduire nos émissions de GES.	Pages 72-74 du RPEF 2021	Pages 44-48 du RPEF 2022	Pages 40-45 du RPEF 2023
	Les objectifs de réduction fixés volontairement à moyen et long termes pour réduire les émissions de gaz à effet de serre et les moyens mis en œuvre à cet effet - Groupe -	Objectifs de réduction : <ul style="list-style-type: none"> • Artelia s'engage à réduire ses émissions absolues de GES de scopes 1 et 2 de 46,2 % d'ici à 2030 par rapport à l'année de référence 2019. • Artelia s'engage également à réduire de 27,5 % ses émissions absolues de GES du scope 3, dans le même délai. 	17 297 t CO ₂ e 3 t CO ₂ e / ETP soit une baisse de 32 % par rapport à 2019	20 273 t CO ₂ e 2,96 t CO ₂ e/ ETP soit une baisse de 26% par rapport à 2019	71 422 t CO ₂ e 8,5 t CO ₂ e / ETP Pour comprendre cette évolution, veuillez vous référer aux pages 40-45 du RPEF 2023

** Donnée partielle. Artelia n'étant pas propriétaire de l'ensemble de ses sites, certaines données n'ont pas pu être récupérées.

*** Papier recyclé à 50%, en partie PEFC et Ecolabel

THÈMES	INDICATEURS	POLITIQUE GÉNÉRALE	2021	2022	2023
ÉTHIQUE ET LUTTE CONTRE LA CORRUPTION	Valeurs, principes, normes et règles de conduite - Groupe -	Dès 2015, Artelia a conçu un programme d'intégrité qui se réfère aux plus hauts standards nationaux et internationaux de conformité. Il répond à des exigences d'engagement, de transparence et de traçabilité. Il comprend un ensemble de documents (charte éthique et guide de bonne conduite des affaires), procédures ainsi qu'une gouvernance dédiée visant à déployer la démarche dans l'ensemble du Groupe.	Pages 30-31 du RPEF 2021	Pages 28-29 du RPEF 2022	Pages 30-31 du RPEF 2023
	Mécanismes de conseil et de gestion des préoccupations concernant les questions éthiques - Groupe -	Artelia a désigné un responsable éthique et intégrité Groupe et des responsables éthique et intégrité dans chaque Business Units (BU). Chaque collaborateur peut les contacter pour toute question d'ordre éthique. Un dispositif d'alerte éthique est en place, ouvert aux collaborateurs et aux tiers d'Artelia (cotraitants, sous-traitants et fournisseurs). Il permet de signaler toute violation de la charte éthique ou manquement d'ordre éthique, de solliciter des conseils ou de faire part de doutes ou d'interrogations sur l'application ou l'interprétation de règles éthiques.	Charte éthique	Charte éthique	Charte éthique
	Nombre total de préoccupations exprimées, type de mauvaise conduite signalé, pourcentage de préoccupations traitées, résolues ou déclarées infondées - Groupe -		4 alertes éthiques et 2 sujets de compliance ont été traités par le comité d'éthique	1 alerte éthique déclarée infondée après enquête, 1 cas de fraude, 2 alertes concernant la communication d'informations sensibles infondées	9 alertes éthiques reçues, dont 2 encore en cours de traitement. Sur les 7 alertes traitées : 3 ont été classées sans suite, car non corroborées, et 2 ont donné lieu à des sanctions disciplinaires.
	Nombre total de sites évalués en termes de risque lié à la corruption et risques identifiés - Groupe -	Risques identifiés : <ul style="list-style-type: none"> Sous-estimation par un collaborateur des risques éthiques en raison d'un manque de formation Non identification de collaborateurs exposés à la corruption Collaborateur ne réalisant pas qu'Artelia ou lui-même se trouve en situation de conflit d'intérêt Falsifier un document pour répondre à la demande d'un client/partenaire Pression d'un tiers menant un collaborateur à être moins exigeant ou vigilant dans la supervision de travaux Pression du client pour faire modifier des réserves lors des opérations de réception Non respect des règles de libre concurrence Rémunération d'un partenaire sans vérification de la prestation et sans facture Absence d'analyse éthique vis à vis d'un partenaire Conflit d'intérêt lors de l'analyse d'une offre d'entreprise avec laquelle nous sommes prestataire par ailleurs 	8 Business Units évaluées soit 100%	8 Business Units évaluées et plusieurs filiales internationales exposées à des risques de fraude et de corruption selon le classement de Transparency International	10 Business Units évaluées et plusieurs filiales internationales exposées à des risques de fraude et de corruption selon le classement de Transparency International.
	Pourcentage d'employés ayant été formés à la lutte contre la corruption - Groupe (partiel) -	L'indicateur n'inclut pas les filiales suivantes : MOE, PTS, Artelia Industrie Suisse et Belgique	97,3 % des collaborateurs ont reçu et validé la formation éthique	95,9 % des collaborateurs ont reçu et validé la formation éthique	95,9 % des collaborateurs ont reçu et validé la formation éthique.
			100 % des collaborateurs ont signé l'engagement à respecter la charte éthique à leur embauche	100 % des collaborateurs ont signé l'engagement à respecter la charte éthique à leur embauche	100 % des collaborateurs ont signé l'engagement à respecter la charte éthique à leur embauche.
	Cas avérés de corruption et mesures prises - Groupe -		0	0	0
	Initiatives externes	Comme énoncé dans sa charte éthique, Artelia s'engage à réaliser les missions qui lui sont confiées dans le respect des lois et réglementations, et plus généralement avec intégrité et dans le respect des parties prenantes, dans tous les pays où le Groupe exerce ses activités. Artelia adhère aux principes : <ul style="list-style-type: none"> De la Déclaration universelle des droits de l'Homme des Nations Unies; Du Pacte mondial; De la Chambre de commerce internationale, et aux principes directeurs de l'OCDE; De la Charte déontologique de la Fédération européenne des associations des sociétés d'ingénierie (EFCA); De l'Organisation internationale du travail (OIT). Artelia est par ailleurs membre de Transparency International France			

THÈMES	INDICATEURS	POLITIQUE GÉNÉRALE	2021	2022	2023
ENGAGEMENTS SOCIÉTAUX EN FAVEUR DU DÉVELOPPEMENT DURABLE	Impact de l'activité de la société en matière d'emploi et de développement local	Le maillage territorial d'Artelia participe au dynamisme économique dans ses pays et régions d'implantation.	55 en France 40 dans le monde	55 en France 40 dans le monde	55 en France 40 dans le monde
	Nombre de recrutements (hors interim) - Groupe -		1 674 (624 en France et 1050 dans le reste du monde)	2 145 (845 en France et 1300 dans le reste du monde)	1 518 (hors Danemark)
	Part des honoraires du Groupe dédiés à la R&D et à l'innovation		4%	4%	4,5%
	Relations entretenues avec les parties prenantes de la société et modalités de dialogue avec celles-ci		Pages 32-35 du RPEF 2021	Pages 30-31 du RPEF 2022	Pages 24-27 du RPEF 2023
	Actions de partenariat ou de mécénat	Le Groupe consacre chaque année une part de son REX à la Fondation Artelia, avec l'objectif d'atteindre 3% du REX en 2025. La Fondation Artelia a soutenu 46 associations en 2023.	0,80 % du REX consacré à la Fondation Artelia	1,11% du REX consacré à la Fondation Artelia Pages 8-9 du RPEF 2022	1,22% du REX consacrés à la Fondation Artelia Pages 8-9 du RPEF 2023
	Adhésion à des associations	Parmi plus de 60 adhésions : Transparency International, Fondation Palladio, ADEME International, Association des managers pour la diversité, Association des architectes français à l'Export, Association française des ingénieurs et techniciens de l'environnement, Association française pour la prévention des catastrophes naturelles, Pôle de compétitivité de la filière de l'eau, American Society of Civil Engineers, Association pour le développement des transports, de l'environnement, et de la circulation, France eau biosurveillance, France hydro électricité, GIS Hydraulique pour l'environnement et le développement durable, Office international de l'eau, Rêve de scènes urbaines, Syndicat des énergies renouvelables (collège A), Syndicat des énergies renouvelables (France solarindustry), Société française des urbanistes			
SOUS TRAITANCE ET FOURNISSEURS	Chaîne d'approvisionnement	On distingue deux types d'achats au sein de la chaîne d'approvisionnement du Groupe : - Les achats de prestations intellectuelles sur mission via des prestataires externes (sous-traitants et cotraitants sur mission). - Les achats « hors mission » divisés en deux catégories, ceux pilotés par la direction des achats hors production, et les achats locaux, gérés par les agences et par les différentes directions de l'entreprise dans le cadre de leur fonctionnement. Les fournisseurs d'Artelia sont principalement des prestataires de service (agences d'interim, de communication, de consulting...), services généraux et fournisseurs de fournitures. Aucune modification notable de la chaîne d'approvisionnement n'est intervenue en 2023			
	Prise en compte dans la politique d'achat des enjeux sociétaux et environnementaux	Achat de fournitures de bureau vertes	42 % des fournitures achetées sont vertes	34% des fournitures achetées sont vertes	46% des fournitures achetées auprès de notre fournisseur principal LYRECO, sont vertes
		Recours à de la sous-traitance auprès des ESAT et EA	51 commandes passées auprès des ESAT et EA	47 commandes passées auprès d'ESAT et EA + 3 commandes passées auprès de l'APF	47 commandes passées auprès d'ESAT et EA + 3 commandes passées auprès de l'APF
	Pourcentage de fournisseurs ayant signé la «charte fournisseurs responsables» ou possédant leur propre charte d'achat responsable	Artelia s'est fixé comme objectif que l'ensemble de ses partenaires commerciaux s'engagent au respect d'une charte fournisseur responsable / achats responsables à horizon 2025. L'indicateur 2020 concerne les fournisseurs de la direction des achats hors production	793 492	81%	100%
	Pourcentage de nouveaux fournisseurs évalués en matière de RSE en phase d'appel d'offre	Autoévaluation par le biais d'un questionnaire RSE envoyé à l'ensemble des fournisseurs candidats lors des appels d'offres lancés par la direction des achats hors production. Le choix final est basé sur une analyse multicritères pondérée : qualité des prestations, délais, prix et RSE, la note RSE comptant pour 10% de la note finale.	100%	100%	100%
	Pourcentage de fournisseurs évalués en matière de RSE	Les fournisseurs déjà présents dans la base du service des achats hors production avant 2020 ont été évalués à postériori (questionnaire d'autoévaluation)	57,6%	38%	38%
	Pourcentage de fournisseurs évalués par EcoVadis ayant obtenu un score :				
Platinum EcoVadis		15,1 %	23,8 %	23,8 %	
Gold EcoVadis		24,2%	14,3 %	14,3 %	
Silver EcoVadis		18,2 %	28,6	28,6	

NOUS VOUS INVITONS À CONSULTER NOS AUTRES PUBLICATIONS ANNUELLES :

- L'essentiel
- L'annexe financière